



МУНИЦИПАЛЬНОЕ
ОБРАЗОВАНИЕ
«МОЛЧАНОВСКИЙ РАЙОН»



2024

МУНИЦИПАЛЬНОЕ ОБРАЗОВАНИЕ «МОЛЧАНОВСКИЙ РАЙОН»

Характеристика территории.....	5
Местная власть.....	6
Демография, рынок труда и заработной платы.....	7
Демография	8
Бюджет МО «Молчановский район».....	9-11
Экономический потенциал.....	12-17
Малое и среднее предпринимательство.....	20-21
Инвестиционная деятельность.....	22-25
Образование.....	26-31
Здравоохранение.....	32
Культура.....	33-34
Физическая культура и спорт.....	35
Майские указы Президента РФ.....	36-37
Национальные проекты.....	38-39
Новая система обращения с ТКО.....	40
Структура Молчановского района.....	41
Молчановское сельское поселение.....	42
Могочинское сельское поселение.....	43
Наргинское сельское поселение.....	44
Тунгусовское сельское поселение.....	45
Суйгинское сельское поселение.....	46
Перспективы развития поселений района.....	47-48

МУНИЦИПАЛЬНОЕ ОБРАЗОВАНИЕ «МОЛЧАНОВСКИЙ РАЙОН»



Площадь 6,4 тыс.кв.км.

Численность: 12 103 человек

Основан: в 1924 году



с.Могочино



с.Молчаново



с.Тунгусово



с.Суйга



с.Нарга

МУНИЦИПАЛЬНОЕ ОБРАЗОВАНИЕ «МОЛЧАНОВСКИЙ РАЙОН»

Образован: 4 сентября 1929 года. В 1930-1939 и 1963-1965 годах упразднен и включался в состав Кривошеинского района. До 1944 года район входил в Новосибирскую область, затем - в Томскую область

Географическое положение: расположен в центральной части области, в 196 км от г. Томска и занимает побережье рек Обь и Чулым. Граничит на севере с Верхне-Кетским районом, северо-западе с Колпашевским и Чаинским районами, на юге – с Кривошеинским и Бакчарским, на востоке с Асиновским и Первомайским районами. Расстояние до областного центра – 192 км

Климатические условия: климат континентальный. Холодная и продолжительная зима с метелями, значительным снежным покровом и довольно влажным, коротким, жарким летом, непродолжительными переходными и безморозными периодами. Среднегодовая температура воздуха 0,8°C. Средняя температура самого теплого месяца (июля) плюс 18,1°C, самого холодного (января) минус 19,5°C

Территория: площадь: 6,4 тыс. км² (2 % от Томской области)

Местное время: MSK (московское время) + 4 ч.

Население: (на 1 января 2024 г.): 12 103 чел. (1,2 % от Томской области). Плотность: 1,90 чел./км². Урбанизация: 0%. Из общей численности населения мужчины составляют - 47%, женщины – 53%. Численность трудовых ресурсов составляет 7,3 тыс. человек или 60% от общей численности населения

Административно-территориальное деление: территория Молчановского района разделена на 5 муниципальных образований, объединяющих 19 населенных пунктов

Административный центр: село Молчаново (год основания – 1924)

СМИ: Вестник Молчановского района; газета «Знамя»



Молчановский район:

- * Малый бизнес
- * Переработка древесины
- * Переработка дикоросов
- * Сельское хозяйство

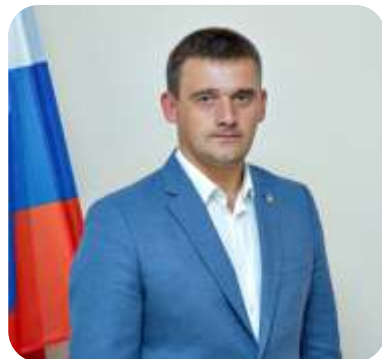
ИСПОЛНИТЕЛЬНАЯ ВЛАСТЬ

Глава Молчановского района

Сальков Юрий Юрьевич

Год рождения: 1983

Срок полномочий: декабрь 2021 – декабрь 2026 г.



Управляющий делами

Паульзен Дарья Геннадьевна - 8(38256) 23-2-30

Заместитель Главы по экономической политике

Щедрова Екатерина Васильевна - 8(38256) 23-2-30

Заместителя Главы - начальник Управления по социальной политике

Чибизова Наталья Алексеевна- 8(38256) 23-2-30

Контактная информация:

Почтовый адрес – 636330, Томская область, Молчановский район,
с. Молчаново, ул. Димитрова , 25

Телефон : 8(38256) 23-2-30; факс: 8(38256) 23-2-20

Электронный адрес: ml-priem@tomsk.gov.ru

Официальный сайт: <http://www.molchanovo.ru>

ПРЕДСТАВИТЕЛЬНАЯ ВЛАСТЬ

Председатель Думы Молчановского района

Меньшова Светлана Васильевна

Год рождения –1958

Срок полномочий: сентябрь 2020 г. – сентябрь 2025 г.



Контактная информация:

Электронный адрес: ml-duma@tomsk.gov.ru

Телефон: 8 (38256) 22-9-14

Удовлетворенность населения деятельностью органов местного самоуправления (%): 2018 г. – 43,32; 2019 г. – 38,77; 2020 г. – 38,18; 2021 г. – 36; 2022 г. – 34,89; 2023 г. – 37,79.

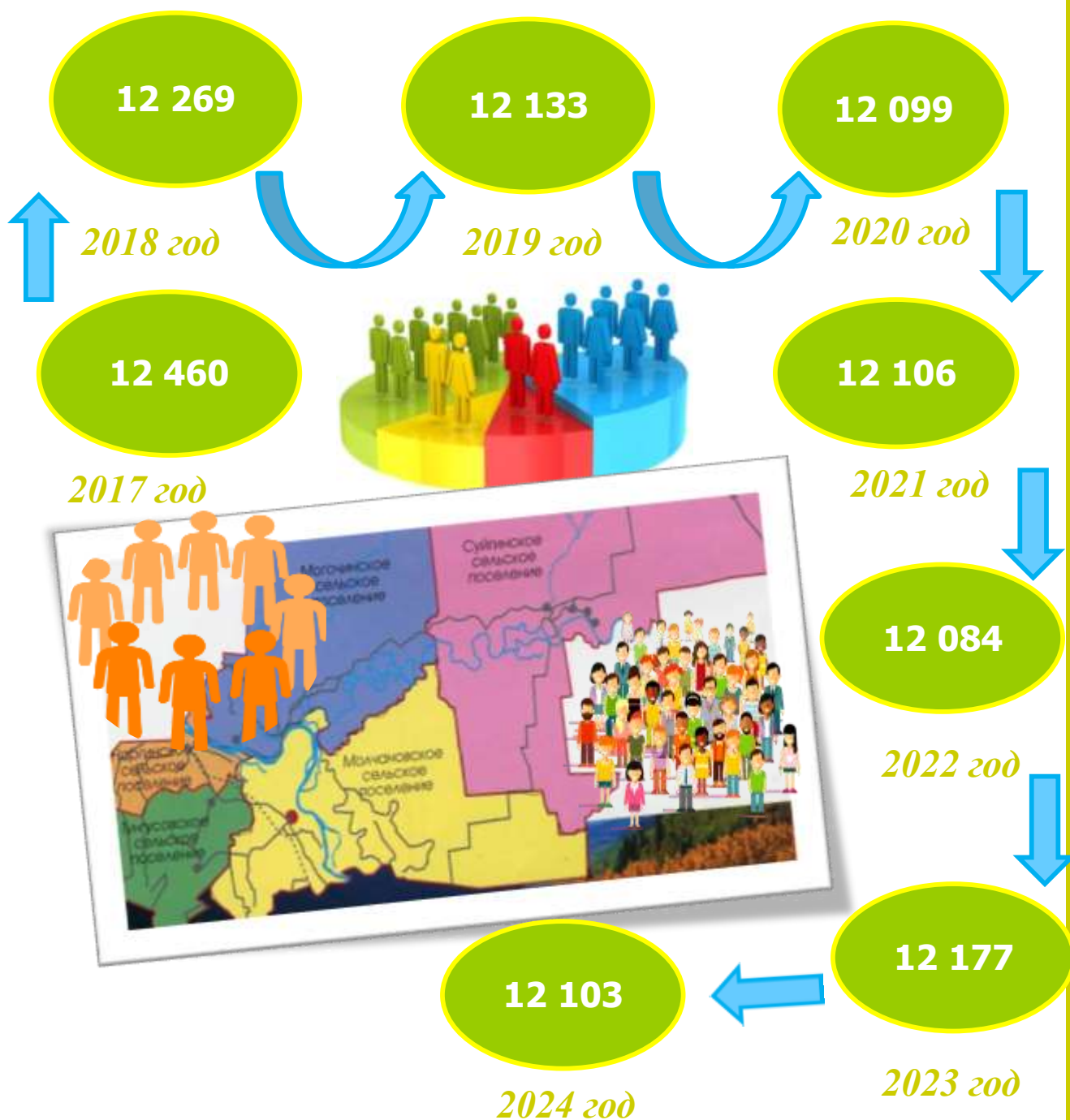
(18 место среди муниципальных образований Томской области). Среднеобластной показатель за 2023 год составил – 45,58%

МУНИЦИПАЛЬНОЕ ОБРАЗОВАНИЕ «МОЛЧАНОВСКИЙ РАЙОН»

Демография	01.01.2024
Родившихся, чел.	124
в % к уровню 01.01.2023 (123 человек)	100,8
Умерших, чел.	219
в % к уровню 01.01.2023 (232 человека)	94,4
Естественный прирост, чел.	95
Рынок труда	на 01.01.2024
Численность экономически активного населения (ЭАН), человек	7200
в % к уровню 01.01.2023 (7300 человек)	98,6
Численность безработных граждан, состоявших в органах службы занятости, человек	71
в % к уровню 01.01.2023 (93 человек)	76,4
Уровень регистрируемой безработицы от ЭАН, %	1,0
в % к уровню 01.01.2023 (1,3%)	76,9
Уровень жизни	на 01.01.2024
Среднемесячная начисленная заработная плата (по крупным и средним предприятиям), рублей	59990,4 (справочно: средняя на 01.01.2023 – 52827,6)
в % к соответствующему месяцу прошлого года	113,6



Численность постоянного населения Молчановского района (на 01 января указанного года)



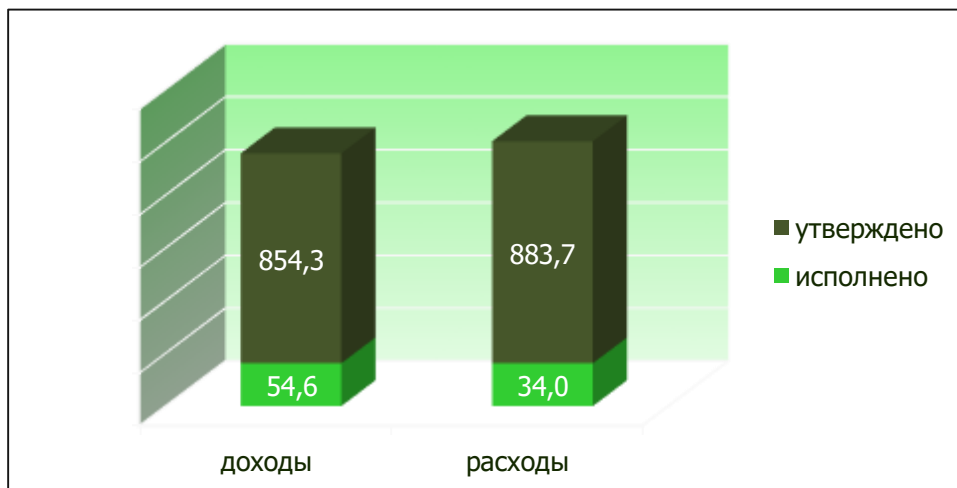
МУНИЦИПАЛЬНОЕ ОБРАЗОВАНИЕ «МОЛЧАНОВСКИЙ РАЙОН»

Основные параметры консолидированного бюджета МО «Молчановский район» (млн. рублей)

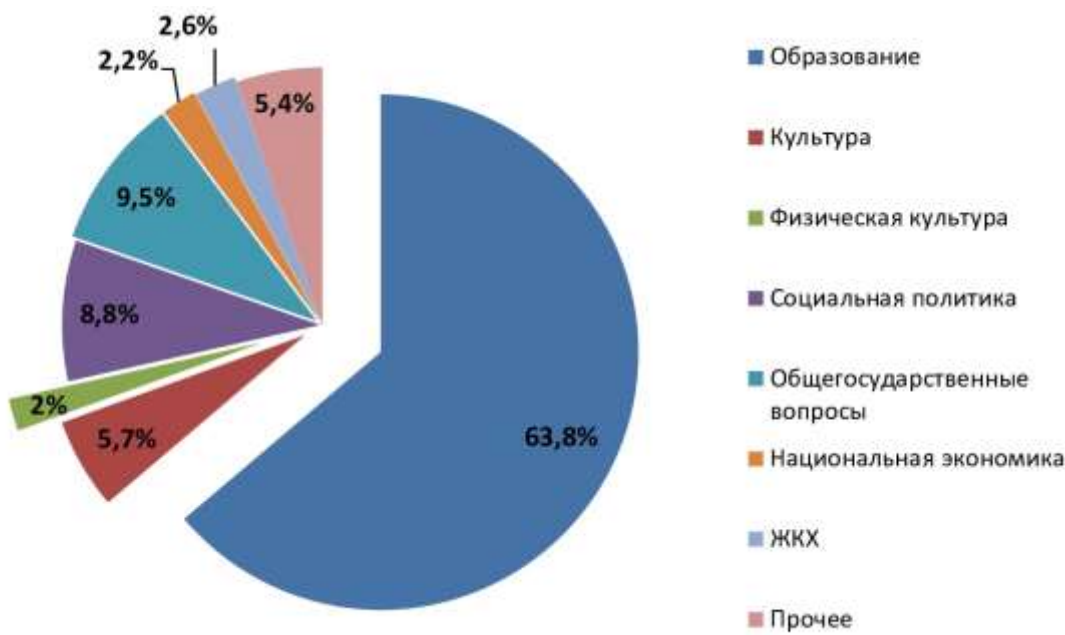
Наименование	2021 год	2022 год	2023 год	Темп роста 2023 г. к 2022 г. (в %)	2024 год	
	исполнено	исполнено	исполнено		План на 01.01.2024	исполнено на 01.02.2024
ДОХОДЫ, всего	800,9	865,8	961,0	111,0	854,3	54,6
налоговые и неналоговые доходы	64,3	122,1	132,5	108,5	142,9	5,5
безвозмездные поступления	736,6	743,7	828,5	111,4	711,4	49,1
РАСХОДЫ, всего	791,9	874,8	978,2	111,8	883,7	34,0
программные расходы	717,1	782,6	897,7	114,7	810,3	33,1
непрограммные расходы	74,8	92,2	80,5	87,3	73,4	0,9
ДЕФИЦИТ (-), ПРОФИЦИТ (+)	9,0	-9,0	-17,2		-29,4	20,6

Объем доходов в 2023 году на одного жителя составил 78919,3 руб.;
объем расходов – 80331,8 руб.

Основные параметры консолидированного бюджета МО «Молчановский район», 2024 год, млн.руб.

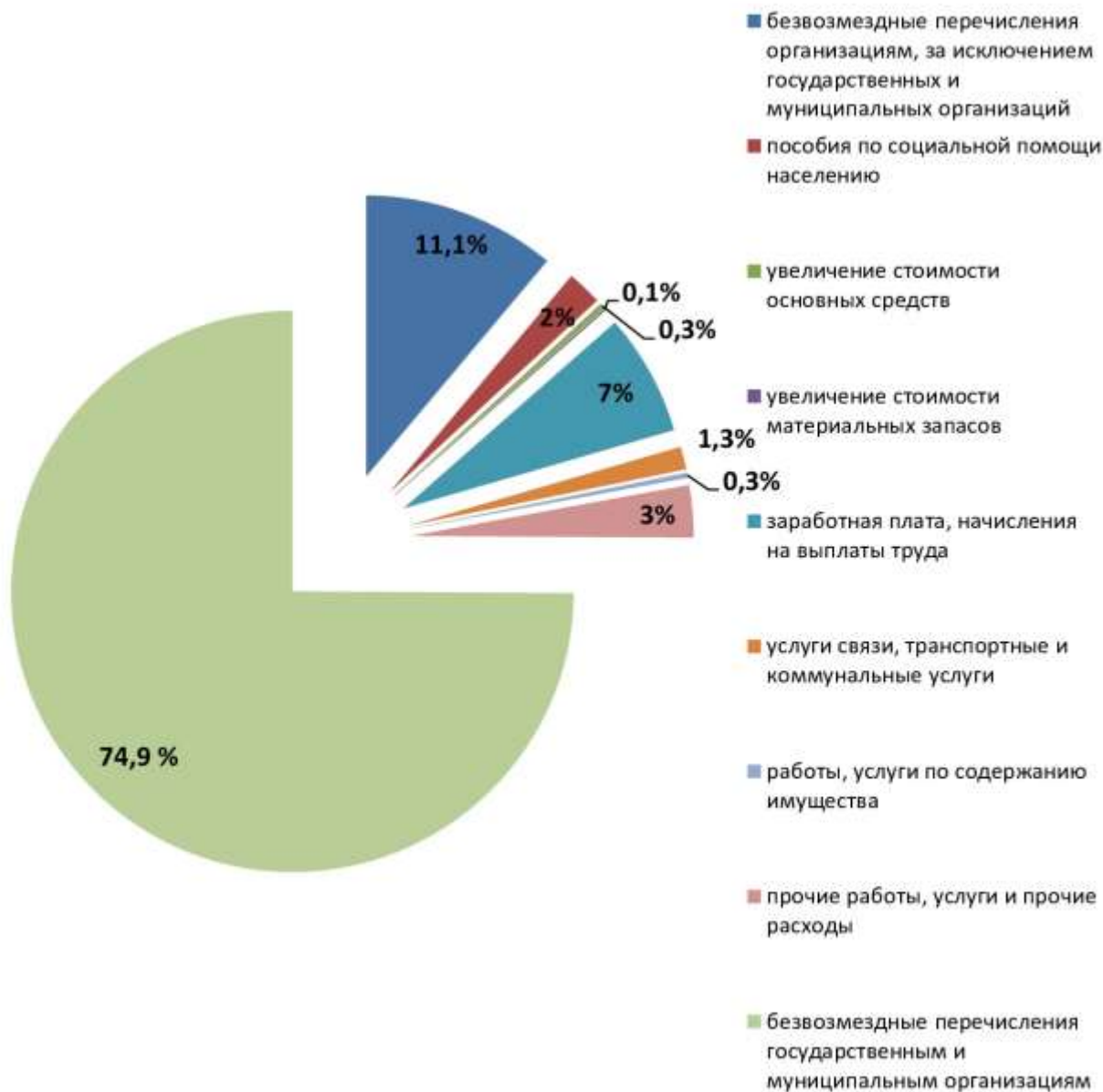


Направления бюджета Молчановского района в 2023 году



МУНИЦИПАЛЬНОЕ ОБРАЗОВАНИЕ «МОЛЧАНОВСКИЙ РАЙОН»

Экономическая структура расходов консолидированного бюджета по действующим расходным обязательствам на 01.01.2024 год, млн.рублей



Основные показатели социально – экономического развития района

Наименование	2021 год	2022 год	2023 год
Объем отгруженных товаров собственного производства, выполненных работ и услуг собственными силами крупных и средних организаций (разделы С, D, E), млн. руб.	452,7	374,2	377,2
Объем валовой продукции сельского хозяйства по крупным и средним предприятиям и организациям, млн. руб.	467,0	426,9	432,9
Объем выполненных работ и услуг собственными силами крупных и средних предприятий и организаций по виду деятельности «Строительство», млн. руб.	190,6	189,7	222,4
Объем инвестиций в основной капитал, млн. руб.	745,2	381,9	723,0
Объем платных услуг, млн. руб.	458,4	495,1	534,7
Институциональная структура	на 01.01.2024		
Зарегистрировано хозяйствующих субъектов (ЮЛ), всего единиц, в т.ч.:	79		
Государственная и муниципальная собственность, единиц	46		
Частная собственность, единиц	32		
Смешанная собственность и собственность общественных организаций, единиц	1		

Рейтинг по доходам на душу населения – 9. Рейтинг по абсолютным значениям доходов – 6. По итогам комплексной оценки социально-экономического развития муниципальных районов (городских округов) Томской области МО «Молчановский район» входит в группу районов со средним уровнем развития

МУНИЦИПАЛЬНОЕ ОБРАЗОВАНИЕ «МОЛЧАНОВСКИЙ РАЙОН»

Ведущие отрасли экономики – сферы эффективного приложения капитала

Сельское хозяйство

Сельское хозяйство в районе представлено малыми формами хозяйствования.

Агропромышленный комплекс Молчановского района составляет: 1 с/х предприятие, 12 КФХ, 6404 ЛПХ.

Поголовье крупного рогатого скота в целом по району на 01.01.2024 уменьшилось с аналогичным периодом 2023 года на 10,7 % и составило 1668 голов, в том числе коров 875 голов, поголовье свиней уменьшилось на 14,1 % и составило 401 голов, поголовье овец и коз уменьшилось на 15,2 % и составило 428 голов, и поголовье птицы уменьшилось на 7,3 % и составило 3695 голов. Посевная площадь в 2023 году уменьшилась на 7,4 % и составила 4909,05 га (посевная площадь под зерновыми культурами увеличилась на 20 % и составила 1801 га, что выше показателя 2022 года на 300 га. Намолочено зерна 3127 тонн, урожайность составила 17,4 ц/га (в весе после доработки).

ЛПХ и фермерские хозяйства за 2023 год произвели 2432 тонн молока, надой молока на фуражную корову составил 3782 кг.

Среднесписочная численность работающих в сельхозпредприятиях на 01.01.2024 – около 26 человек.

Производство и распределение тепловой энергии и воды

Выработано за 2023 г.:

- тепловой энергии 21903,77 Гкал;
- электрической энергии 590571,23 тыс.кВтч;
- холодной воды 167,9 тыс.м³;
- газ 8710,32 тыс.м³.



Деревообрабатывающее производство

Объем заготовки древесины за:

- 2023 год – 151,7 тыс.куб.м;
- 2022 год- 156,4 тыс. куб.м;
- 2021 год - 212,5 тыс.куб.м;
- 2020 год – 157,4 тыс.куб.м;
- 2019 год – 123,5 тыс.куб.м.

Лесозаготовка на территории района ведется субъектами малого предпринимательства и сельскохозяйственными предприятиями



Переработка дикорастущих ресурсов

Закупку у населения дикорастущей и плодово-ягодной продукции на территории района осуществляют 3 приемозаготовительных пунктов (стационарных). Пункты расположены в с.Суйга, с. Сулзат.

Производство пищевых продуктов, полуфабрикатов

Пищевая промышленность района представлена 6 объектами, на которых выпускаются: хлеб и хлебобулочные изделия, молоко пастеризованное, творог, сметана. Продукция поставляется в детские сады и школы, а также реализуется в торговых точках района и за его пределами. В пищевой отрасли занято более 40 человек. Производство пищевых продуктов предоставляется только субъектами малого и среднего предпринимательства



ЖКХ

В районе ЖКУ оказывают 9 организаций частной формы собственности. Полностью оказывают услуги ЖКХ на территории района 2 предприятия, из них:

- электроснабжение - 2 теплоснабжение - 6; водоснабжение - 2; водоотведение - 1; вывоз ТКО - 1. Источником теплоснабжения потребителей являются котельные. Количество источников теплоснабжения - 22 ед. в т.ч. котельных - 22 ед., установленной мощностью - 27,25 Гкал/час. Протяженность теплосетей в районе - 16,5329 км. Заменены и отремонтированы в 2023 г. - 44 м.

Протяженность водопроводных сетей - 91,31 км. Заменено и отремонтировано - 920 м. Количество водозаборных скважин на территории района - 35 ед. Протяженность канализационной сети - 7,87 км. Общая протяженность улиц, проездов - 212,1 км. Общая протяженность освещенных частей улиц, проездов - 186 км.

Количество негазифицированных населенных пунктов - 16.

На 01.01.2024 г. общая площадь жилищного фонда района - 335 тыс. кв.м. в т.ч. площадь муниципального жилищного фонда - 34,5 тыс.кв.м. В районе количество жилых домов - 5890 ед.: 57 МКД, в т.ч. блокированной застройки - 4021 ед. и ИЖС- 1812 ед.

В 2023 году с целью подготовки к осенне-зимнему периоду 2023-2024 гг. были проведены работы по капитальному ремонту скважины по ул. Садовая в с. Молчаново на сумму 3445,6 тыс. рублей, капитальный ремонт водоподъемного оборудования на скважине в д. Майково, на сумму 175,5 тыс. рублей, заменен водопровод в с. Сарафановка по ул. Школьная, на сумму 60 тыс. рублей.

Была заменена химводоподготовка на котельной «Степная» на сумму 1900,4 тыс. рублей. Был заменен дизельгенератор в с. Суйга на сумму 3000,0 тыс. рублей. Были проведены регламентные работы на 5 станциях водоочистке в 4 населенных пунктах (с. Молчаново, с. Нарга, с. Сарафановка, с. Тунгусово) на сумму 161 тыс. рублей.

Девятый год подряд Молчановский район привлекает средства на капитальный ремонт и ремонт автомобильных дорог внутри населенных пунктов в рамках Губернаторской программы «Развитие транспортной инфраструктуры в Томской области». В 2023 году на эти цели направлено 12,3 млн. рублей (10,6 млн. рублей средства ОБ, 1,7 млн. рублей средства бюджетов сельских поселений). Отремонтировано 1,148 км дорог (с.Молчаново, с.Могочино, с.Суйга, с. Нарга, с. Тунгусово). За период 2016-2023 годы в рамках данной программы отремонтировано дорог - 33,25 км. (109,9 млн. рублей).В 2024 году запланирован ремонт 1,6 км на сумму 22,2 млн.рублей.

Продолжена работа по ремонту автомобильной дороги - подъезд к д. Майково. В 2018-2023 годы проведены ремонты 1,804 км дороги (3,5 млн. рублей).

Строительство

В рамках участия в Государственной программе РФ «Комплексное развитие сельских территорий» 2 семьи района получили свидетельства о предоставлении социальных выплат на общую сумму 586 тыс. рублей.

В рамках участия в программе поддержки молодых семей выдано 1 свидетельство семье на сумму 1,3 млн. рублей.

Дорожное хозяйство

Общая протяженность дорог общего пользования местного значения с твердым покрытием – 72,8 км.

Доля протяженности дорог общего пользования местного значения, не отвечающих нормативным требованиям, в общей протяженности автодорог общего пользования местного значения – 47,8 %.

Доля населения, проживающего в населенных пунктах, не имеющих регулярного сообщения с Молчаново, в общей численности населения района составило 1,0%.

На капитальный ремонт и ремонт автомобильных дорог в рамках Губернаторской программы «Развитие транспортной инфраструктуры в Томской области» в 2024 году направлено 22,2 млн. рублей, планируется отремонтировать 1,5 км дорог:

- в Молчановском сельском поселении – 0,8 км.;
- в Наргинском сельском поселении – 0,1 км.;
- в Тунгусовском сельском поселении – 0,2 км.;
- в Могочинском сельском поселении – 0,3 км.;
- в Суйгинском сельском поселении – 0,1 км.

Продолжена работа по ремонту автомобильной дороги - подъезд к д. Майково. В 2018-2023 годы проведены ремонты 1804 м дороги (3,5 млн. рублей). В 2020 году за счет средств местного бюджета проведен ремонт 177 метров дороги (399,1 тыс. рублей). В 2021 году проведен ремонт 190 метров дороги на сумму 0,5 млн. рублей. В 2022 году проведен ремонт 177 метров на сумму 0,5 млн. рублей. В 2023 проведен ремонт 125 метров на сумму 0,3 млн. рублей



Туризм

В районе активно развивается сфера туристических услуг, работает 6 заимок и 5 гостиниц. Район обладает благоприятной экологической обстановкой, во многом этому способствуют наличие в районе 8 особо охраняемых природных территорий, из них 2 государственных зоологических заказника областного значения (Верхне-Соровский, Карегодский) и 6 памятников природы

Приоритетные виды туризма :

Охотничье-рыболовный туризм: охота на лося, медведя, дичь, Сибирская рыбалка;

Экологический туризм: дикая природа, экологические тропы;

Событийный туризм: областной Фестиваль активного долголетия, областные зимние и летние сельские спортивные игры «Снежные узоры» и «Стадион для всех», всероссийские массовые соревнования по лыжным гонкам «Лыжня России»;

Паломнический туризм;

Рыболовно-промысловый туризм: в рыбохозяйственных водоемах обитает более 30 видов рыб.

Большое количество угодий для сбора дикоросов (грибы, ягоды, кедровые орехи);

Экскурсионно-познавательный туризм: особо охраняемые природные территории, памятников природы, а также экологической тропы «Медвежий угол» на территории Суйгинского лесопарка

Разработаны е туристические маршруты:

«Маршрут школьный», «Таежное сафари», «Сибирский странник», «Охотничье – рыболовный»

МУЗЕИ

Музей А.С.Пушкина (при Могочинской СОШ 1972 г.),

Музей истории Молчановского района,

Музей «Поиск»,

Музей образования,

Музей «История с. Нарга» (в 2018 году на территории с. Нарга реализован проект в рамках грантовой поддержки местных инициатив граждан, проживающих в сельской местности: «Создание музея «История села Нарга». Стоимость проекта составила 674,3 тыс. рублей)

Объекты религиозного значения

Наличие в районе уникальных объектов религиозного значения с каждым годом делает Молчановский район духовным центром Томской области:

- Церковь Преображения в с. Молчаново – главное архитектурное украшение села. Ее история начинается с 1859 года;

- Храм Успения Божией Матери в с.Нарга, построенный в 1999 году;

Свято-Никольский женский монастырь в с.Могочино, основан в 1989 году, здесь проживает около 600 человек. С каждым годом растёт число паломников, приезжающих со всей России и ближнего зарубежья в Молчановский район. Во время церковных праздников количество паломников в монастыре достигает 1000 человек. Ведется строительство Храма во имя преподобного Серафима Саровского в с.Сарафановка. Идет строительство мужского Свято-Преображенского монастыря на месте бывшего поселка Верхний Волочок.

Археологические памятники культуры, исторические объекты

Репкинская культура, Остяцкая культура,
Селище Пудангское II, Городище Пудангское I,
Курганная группа Пудангская, Селища
Нижнефедоровские.

Исторические объекты –
Парк памяти с. Молчаново

МУНИЦИПАЛЬНОЕ ОБРАЗОВАНИЕ «МОЛЧАНОВСКИЙ РАЙОН»

В районе созданы условия успешной работы предпринимателей

В целях создания условий, обеспечивающих благоприятные возможности для становления и развития субъектов малого и среднего предпринимательства на территории Молчановского района разработана и действует подпрограмма «Развитие малого и среднего предпринимательства на территории Молчановского района» муниципальной программы «Создание условий для устойчивого экономического развития Молчановского района на 2022-2029 годы», утвержденной постановлением Администрации Молчановского района от 17.11.2021 № 660

Сформирована базовая инфраструктура поддержки предпринимательства:

С 2003 года действует ООО «Центр поддержки малого предпринимательства и консультирования селян». Центр оказывает услуги предпринимателям Молчановского района и близлежащих районов

Деятельность направлена на:

- оказание информационной и практической помощи предприятиям малого и среднего бизнеса;
- консультационные и информационные услуги;
- разработка бизнес-планов пр.

С 2009 года функционирует Координационный Совет по развитию малого и среднего предпринимательства при Главе Молчановского района

Совет рассматривает проекты муниципальных правовых актов, касающихся деятельности малого предпринимательства, вопросов хозяйственной деятельности, отчуждения муниципального имущества, налогообложения и пр.

КОНКУРСЫ

Ежегодно проходит конкурс предпринимательских проектов «Новая волна», направленный на предоставление грантов стартующему бизнесу в целях возмещения части затрат по реализации перспективных предпринимательских проектов. в 2023 году победителем признана ИП Барышникова М.С. с проектом «Стоматологический кабинет Doctor Dental», сумма субсидии 577,6 тыс. руб.

Оказаны информационная и консультационная поддержки. Осуществляется имущественная поддержка субъектов МСП

В 2024 году будут оказываться следующие виды поддержки:

- предоставление субсидий «стартующему бизнесу»;
- предоставление субсидии на возмещение части затрат за потребленную электроэнергию, вырабатываемую от дизельных электростанций;
- предоставление субсидии в целях возмещения части затрат, связанных с доставкой социально значимых продовольственных товаров в торговые точки посредством паромной переправы

На 01.01.2024 год - 217 субъектов малого и среднего предпринимательства. В том числе 20 малое предприятие и 197 индивидуальных предпринимателей. Увеличение по сравнению с 2022 годом на 3,8 % (2022 г.: на 209 единиц, в том числе малых предприятий 21, индивидуальных предпринимателей 188).

Среднесписочная численность работников (без внешних совместителей) малых и средних предприятий с учетом ИП и наемных работников у ИП на 01.01.2024 составляет около 2000 человек, или 100% от уровня 2023 г. ,в том числе количество наемных работников в КФХ - 40 человек, средняя численность наемных работников у ИП в 2023 г. составила около 498 человек

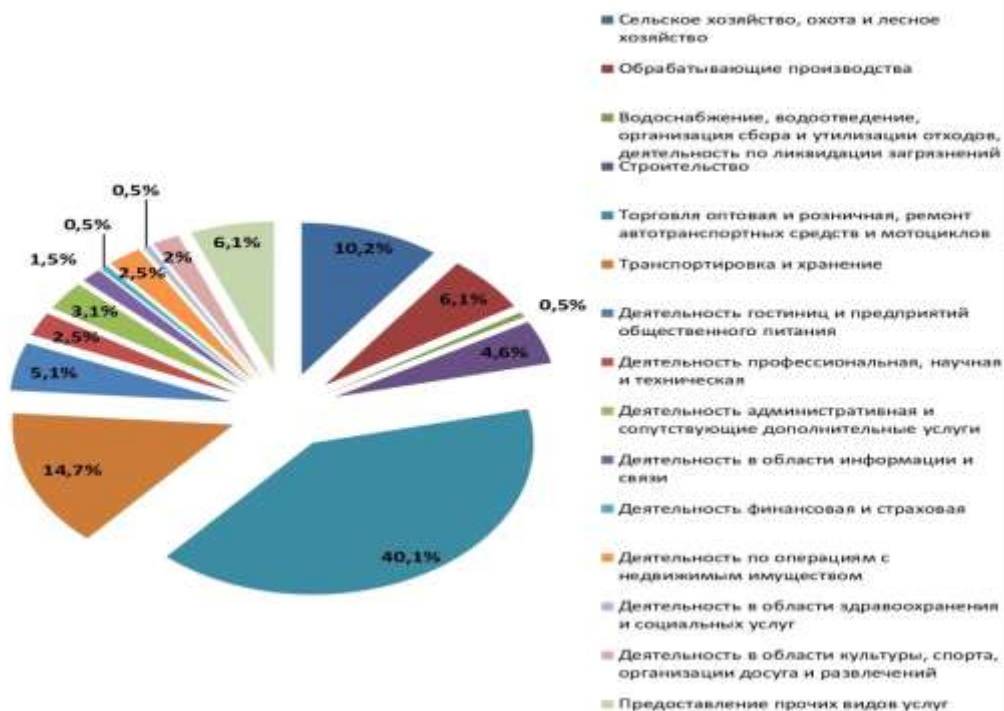
МЕРОПРИЯТИЯ МУНИЦИПАЛЬНОЙ ПРОГРАММЫ РАЗВИТИЯ МАЛОГО И СРЕДНЕГО ПРЕДПРИНИМАТЕЛЬСТВА

В рамках реализации задачи «Стимулирование предпринимательской активности населения для развития сферы малого и среднего предпринимательства»:

- проведен районный конкурс на лучшее новогоднее оформление предприятий торговли, общественного питания и бытового обслуживания Молчановского района;
- организованы и проведены 11 ярмарок выходного дня (районного уровня);
- в период декады предпринимательства, приуроченной к празднованию Дня российского предпринимательства, организовано награждение субъектов малого предпринимательства.

МУНИЦИПАЛЬНОЕ ОБРАЗОВАНИЕ «МОЛЧАНОВСКИЙ РАЙОН»

ОТРАСЛЕВАЯ СТРУКТУРА ИП ЗА 2023 ГОД



Отраслевая структура хозяйствующих субъектов за 2023 год



Выгодное географическое положение и развитая транспортная сеть: Молчановский район расположен вдоль автотрассы «Томск-Колпашево», которая является частью строящейся Северной широтной дороги

Близость к областному центру г. Томску

Разнообразие минерально-сырьевых ресурсов:

- большой объем запасов глины высокого качества (лучшей в Томской области), торфа, черного угля, песка, деловой древесины;
- разведанные источники селеносодержащей минеральной воды

Достаточно высокая степень обеспеченности населения учреждениями образования, здравоохранения, культуры

Большие площади сельскохозяйственных и лесных угодий, охотничье-промысловые ресурсы: живописная природа, рыба, пушнина, дикоросы

Богатство культурного и этнического разнообразия

Наличие свободных производственных площадей, существенно меньшая по сравнению с Томском, стоимость объектов недвижимости и ставка арендной платы, относительно недорогое жилье, устойчивое энергоснабжение

Наличие квалифицированных трудовых ресурсов и реальная возможность повышения их квалификации через систему высшего и специального образования

Высокий уровень развития малого предпринимательства



МУНИЦИПАЛЬНОЕ ОБРАЗОВАНИЕ «МОЛЧАНОВСКИЙ РАЙОН»

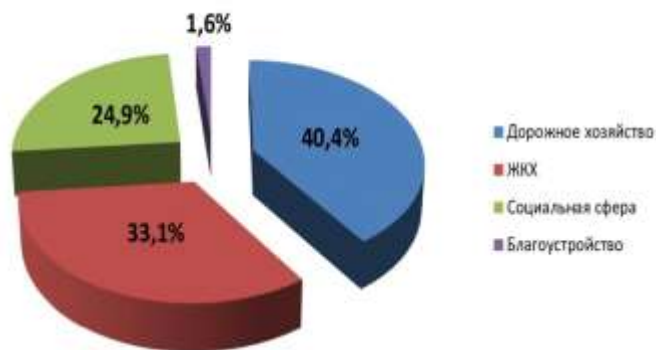
Отрасли промышленности, привлекательные для инвестиционной деятельности на территории Молчановского района

Industries in District Bakcharskiy offering a potential for investment



Объём инвестиций за 2023 год составил 723 млн. рублей.

Самый весомый объём составляют в дорожное хозяйство 40,4% или 291,9 млн. рублей, в социальную сферу 24,9 % или 180,1 млн. рублей, в том числе образование 109,4 млн. рублей, в культуру 2,3 млн. рублей, в здравоохранение 29,3 млн. рублей, на развитие физической культуры и спорта 39,1 млн. рублей, в жилищно-коммунальное хозяйство 33,1% или 239,5 млн. рублей на благоустройство 1,6% или 11,5 млн. рублей.



Сферы эффективного приложения капитала – действующие и планируемые инвестиционные проекты

Деревообрабатывающее производство

Молчановский район традиционно относится к лесосырьевым районам Томской области и обладает достаточным потенциалом для развития на его базе лесопромышленных предприятий.

В настоящее время основными проблемами отрасли являются отсутствие масштабных инвестиций для интенсивного развития, производство продукции с низкой добавленной стоимостью (в основном реализация круглого леса и продукции с низкой степенью промышленной переработки), низкая техническая оснащенность местных лесоперерабатывающих предприятий. Выгодное экономико-географическое положение района, наличие относительно развитой транспортной и инженерной инфраструктуры, достаточных трудовых ресурсов - это преимущества, которые делают целесообразным размещение в Молчановском районе деревообрабатывающих предприятий и определяют развитие лесопромышленного комплекса района через реализацию проектов в сфере лесопереработки и производства продукции глубокой переработки строительной спецификации



Сферы эффективного приложения капитала – действующие и планируемые инвестиционные проекты

Строительство

Строительный комплекс в районе характеризуется преимущественно индивидуальным жилищным строительством. Ввод жилья по итогам 2023 года составил 2050 кв.м. В рамках участия в Государственной программе РФ «Комплексное развитие сельских территорий» 2 семьи района получили социальные выплаты на общую сумму 586 тыс. рублей.

В рамках участия в программе поддержки молодых семей выдано свидетельство 1 семье на сумму 1,3 млн. рублей.

В целях переселения граждан из районов Крайнего Севера и приравненных к ним местностей выдано 4 государственных жилищных сертификата на сумму 16,7 млн. рублей (средства федерального бюджета). Работа по реализации жилищных программ в 2024 году продолжается.

Реализован проект по развитию туризма и туристической инфраструктуры стоимостью 966 тыс. рублей (детская игровая площадка на оз. Токовое)



Туризм

Разработана муниципальная программа «Развитие культуры и туризма в Молчановском районе на 2022- 2029 годы»

Разработан туристический паспорт



ДОШКОЛЬНОЕ ОБРАЗОВАНИЕ

В Молчановском районе действуют 3 дошкольных образовательных учреждения (МБДОУ детский сад «Ромашка», МБДОУ детский сад «Малыш» и МБДОУ детский сад «Светлячок»). 8 муниципальных общеобразовательных учреждений, реализуют основную общеобразовательную программу дошкольного воспитания



Численность работников дошкольного образования на 01.01.2024 года составила – **127** чел., в том числе педагогов **55** чел.

Расходы на одного ребенка за счет областного, местного бюджетов и родительской платы составили в 2023 году – 242,3 тыс. рублей

Общая численность воспитанников от 1 до 7 лет составляет на 01.01.2024 г. **525 человек.**

В 2023 году очередность на зачисление детей в дошкольные организации составляет от 0 до 3-х лет - 82 ребенка (на конец 2023 года – 72 ребенка).

Уменьшение очередности на зачисление детей в дошкольные организации связано с демографической ситуацией в районе



Средняя заработная плата на 01.01.2024 по педагогическим работникам дошкольного образования 53918,4 руб. По работникам муниципальных дошкольных образовательных учреждений на 01.01.2023 – 46604,3 руб., в аналогичном периоде 2022 года – 45113,1 руб.

ДОШКОЛЬНОЕ ОБРАЗОВАНИЕ

Удовлетворение потребности в услугах дошкольного образования детей в возрасте от 3-7 лет на 01.01.2024 составляет 100%. Обеспечены места в дошкольные учреждения все дети, состоящие на учете, в возрасте от 2-х месяцев до 7 лет.

Размер родительской платы на 01.02.2024 составляет 178,9 рублей в день



Удовлетворенность населения качеством дошкольного образования в 2023 году увеличилась к уровню 2022 года на 7,9 % и составила – 41%

Расходы на «Дошкольное образование» в 2024 году планируются в сумме 69431,7 тыс. рублей

ОБЩЕЕ ОБРАЗОВАНИЕ

На 01.01.2024 г. сфера общего образования представлена 8 общеобразовательными учреждениями (8 средних общеобразовательных школ), где обучается 1605 школьников, в 2023 году – 1724.

В соответствии с решением антитеррористической комиссии Томской области проведены мероприятия по антитеррористической защищённости образовательных учреждений района:

- установлены системы оповещения и управления эвакуацией в Сулзатской СОШ – 1,5 млн. рублей;
- установлено дополнительное видеонаблюдение в Тунгусовской СОШ – 115 тыс. рублей;
- установлено освещение территории Сарафановской СОШ – 981 тыс. рублей;
- установлено ограждение территории Сарафановской и Тунгусовской школ – 3,4 млн. рублей;
- установлена система контроля и управления доступом (СКУД) в Сарафановской СОШ – 367 тыс. рублей



В рамках национального проекта «Образование» в Тунгусовской СОШ созданы условия для внедрения целевой модели цифровой образовательной среды, приобретено оборудование для обеспечения образовательного процесса с применением современных технологий – робототехнический набор, учебный набор программируемых робототехнических платформ, МФУ, ноутбуки, цифровые лаборатории для школьников (в кабинеты физики, химии, экологии) на сумму более 2 млн. рублей.

Удовлетворенность населения качеством общего образования в 2023 году к уровню 2022года увеличилась на 4% и составила 51,5%

Средняя заработная плата в общеобразовательных организациях на 01.01.2024 - по педагогическим работникам (учителя) составила – 61562,3 руб.; 01.01.2023 год – 50532,9 руб.

- по работникам муниципальных общеобразовательных учреждений: 01.01.2023 г. – 46604,3 руб.,
 - 01.01.2022 – 39483,2 руб.

ОБЩЕЕ ОБРАЗОВАНИЕ

Расходы на одного учащегося за счет средств областного и местного бюджетов и внебюджетных средств за 2023 год составили 324,3 тыс. рублей

- удельный вес численности малокомплектных школ с численностью до 110 школьников составил 37,5%;
- количество первоклассников составляет ежегодно в среднем 150 человек.
- увеличивается доля выпускников 9-х классов, оставивших образовательное учреждение по окончании основной школы, в 2023 г. до 55,6 %, следствием этого является снижение общего количества школьников старших классов на 9,5 % в 2024 году

Численность работников общего образования на 01.01.2024 г. – 397,8 чел. в том числе педагоги – 213,6 чел. Доля учителей в возрасте до 30 лет составляет 15,4 % (в 2023 году 15,9 %)



Число детей, занимающихся во вторую смену составляет – 17 чел. (2%).

Доля дневных школ, работающих в одну смену, составляет 87,5 %.
1 школа, работающая в 2-х сменном режиме – МБОУ «Наргинская СОШ»
Наполняемость классов – 13,5 чел./ед.

Расходы на «Общее образование» в 2024 году планируются в сумме 326814,7 тыс. рублей

ДОПОЛНИТЕЛЬНОЕ ОБРАЗОВАНИЕ

В системе дополнительного образования детей – 3 учреждения.
Услугами дополнительного образования только в системе образования на 01.01.2024 охвачено 983 детей в возрасте 5-18 лет, что составляет 82,0% от уровня 2023 года

МБОУ ДО «Дом детского творчества» с. Молчаново.
Количество педагогов на 01.01.2024 – 13 чел. Количество обучающихся на 01.01.2024 – 640. Количество кружков – 21. Наполняемость – 30,0 чел./ед.



МАОУ ДО «Молчановская детско-юношеская спортивная школа»
Количество участников на 01.01.2024 – 343 чел., тренерский состав ДЮСШ укомплектован 9 работниками (в т.ч. преподавателями 9 чел.).
Количество кружков - 7.
Наполняемость секций - 49 чел./ед.

МБОУ ДО «Молчановская детская музыкальная школа». Количество воспитанников на 01.01.2024 – 137 чел. Наполняемость классов – 5,36 чел./ед. Количество работников – 24 чел., в том числе педагогов - 14 чел.



Расходы на дополнительное образование в 2024 году планируются в сумме 40019 тыс. руб.

Средняя заработная плата работников учреждений дополнительного образования на 01.01.2024 – 51419,3 руб., в том числе педагогов – 55170,7 рублей, что составляет 99,8 % к планируемому значению среднемесячного дохода от трудовой деятельности по Томской области (55065,6 рублей)

ДОПОЛНИТЕЛЬНОЕ (ПРОФЕССИОНАЛЬНОЕ) ОБРАЗОВАНИЕ

ОГБПОУ «Молчановский техникум отраслевых технологий» ведет подготовку по рабочим специальностям для предприятий сферы услуг.

В учреждении на 01.01.2024 год работает 46 работников, из них: 6 преподавателей и 7 мастеров производственного обучения, 2 педагога.

Численность обучающихся за учебный год 2023-2024 – 202 человека (41 заочник).

На перспективу к 2024 г. услугами среднего профессионального образования будет охвачено около 200 человек, или 5 % к уровню 2023 года



В соответствии с проведенной в 2020 году Независимой оценкой качества условий осуществления образовательной деятельности показатель общих критериев оценки деятельности ОГБПОУ «МТОТ» составил 88,7%, что выше на 4,9% значения по региону



МУНИЦИПАЛЬНОЕ ОБРАЗОВАНИЕ «МОЛЧАНОВСКИЙ РАЙОН»

32

Основой системы здравоохранения на территории Молчановского района является районная больница, в которой имеется дневной стационар на 60 коек, круглосуточный стационар на 96 коек, 2 ОВП (с. Нарга – 1 и с. Могочино – 1); 2 врачебные амбулатории (с. Суйга и с. Сулзат); 9 ФАПов (Соколовка, Гришино, Майково, Н. Фёдоровка, Игреково, Тунгусово, Колбинка, В. Фёдоровка, Сарафановка); станция скорой медицинской помощи в с. Молчаново с подстанцией в с. Могочино, Молчановская районная больница, которая обслуживает 12103 жителей, включая близлежащие районы



- в рамках национального проекта «Здравоохранение» приобретена маммографическая рентгеновская стационарная цифровая система стоимостью 14,4 млн. рублей;
- приобретена универсальная система ультразвуковой визуализации (УЗИ-аппарат) стоимостью 6,4 млн. рублей;
- приобретен передвижной рентгеновский аппарат АРА-5 (флюорограф) стоимостью 8,5 млн. рублей.

Мощность амбулаторно - поликлинических учреждений в составе больничных учреждений (число посещений в смену) – 344; Станции/отделения скорой медицинской помощи – 9,0; Число вызовов на 1000 населения – 276

По программам «Земский доктор» и «Земский фельдшер» за 2023 г. в район прибыл 7 специалистов: 3 врача и 4 человека среднего медицинского персонала



Занято в здравоохранении на 01.01.2024: - 58,75 врачей; -1 провизор; - 126,5 чел. среднего мед. персонала; 11,5 чел. младшего мед. персонала

Средняя заработная плата на 01.01.2024 г. составила: у врачей – 110097 рублей, у средних медицинских работников – 50700 рублей, у младшего медицинского персонала – 50123 рублей

МУНИЦИПАЛЬНОЕ ОБРАЗОВАНИЕ «МОЛЧАНОВСКИЙ РАЙОН»

Всего с учетом обособленных подразделений в районе на 01.01.2024 работают 8 учреждений культурно-досугового типа (83 клубных формирований с числом участников в 1589 человек); 13 библиотек; 1 музыкальная школа (137 учащихся), 1 музей

Централизованная клубная система Молчановского района имеет в своем составе: Межпоселенческий методический центр народного творчества и досуга; Дома досуга – 3; Дома творчества и досуга – 4

В клубной системе на 01.01.2024 год работают 42 специалистов, 59 коллектива самодеятельного народного творчества, участников – 1037 чел.

Индекс участия населения в культурно-досуговых мероприятиях- 2,7 посещения на 1 жителя

В 2023 году проведен культурно-образовательный Форум «Светлый образ Родины моей». Форум стал крупным культурным событием, собравшим художников, творческие коллективы, культурных практиков Томской области.

Также в текущем году на оз. Токовое в с. Молчаново состоялся III областной фестиваль Активного долголетия, организованный в рамках региональной программы «Старшее поколение» национального проекта «Демография».

В рамках реализации проекта партии «Единая Россия» «Местный дом культуры»

учреждению культуры в 2023 году предоставлена субсидия на обеспечение развития и укрепления материально - технической базы домов культуры в размере 1,7 млн. рублей, на эти средства было приобретено звуковое оборудование (уличное радиовещание).



Средняя заработная плата работников культуры
на 01.01.2024 год – 56527,8 рублей

МУНИЦИПАЛЬНОЕ ОБРАЗОВАНИЕ «МОЛЧАНОВСКИЙ РАЙОН»

34

В рамках улучшения материально-технической базы учреждений культуры в 2023 году проведены следующие ремонтные работы:

- произведен ремонт котельной в Тунгусовском Доме творчества и досуга (13,8 тыс. рублей);
- проведен ремонт электропроводки в Сарафановском Доме творчества и досуга (477,0 тыс. рублей);
- произведен ремонт крыши пристройки (57,9 тыс. рублей), ремонт котельной (9,6 тыс. рублей), ремонт освещения (15,5 тыс. рублей), ремонт уличного туалета в Могочинском Доме творчества и досуга;
- произведены ремонт и демонтаж окон, текущий ремонт помещения (9,0 тыс. рублей) в Суйгинском Доме творчества и досуга;
- проведен ремонт котельной в Сулзатском Доме творчества и досуга (10,0 тыс. рублей).

В 2023 году были продолжены работы по обустройству зоны отдыха на озере Токовое в с. Молчаново: приобретены и установлены зрительские места на 400 зрителей, в том числе крытого типа. Общая стоимость проекта 2,9 млн. рублей, из них бюджетные средства 2,3 млн. рублей..

В текущем году на комплектование книжных фондов МБУК «Молчановская МЦБС» была получена субсидия в размере 138,6 тыс. рублей и приобретено 348 экземпляров книг. Литература была обработана и передана в библиотеки - филиалы (Майковская сельская библиотека - 118 экз., Гришинская сельская библиотека - 128 экз., Колбинская сельская библиотека - 102 экз.).

Также приобретено 14 экземпляров литературы для инвалидов, изданной рельефно - точечным шрифтом Брайля для муниципальных библиотек (библиотека в с. Молчаново и филиал в с. Нарга) стоимостью 20 тыс. рублей.

**В Молчановском районе функционирует 13 библиотек:
МБУК «Молчановская межпоселенческая централизованная библиотечная система» и 12 филиалов по сельским поселениям Молчановского района**

Единый библиотечный фонд на 01.01.2024 составляет 121697 экз.

Количество читателей за 2023 год – 8793 чел. (8586– 2022 год).

Книговыдач – 171470 за 2023 год.

Количество работников на 01.01.2024 – 28 чел.

Проведено мероприятий в
2023 году – 1633 (2022– 1420),
с количеством участников –
57839



**Расходы на «Культуру» в 2023 году – 75311,5 тыс. руб.
на 2024 год запланировано –
76479,8 тыс. руб.**

МУНИЦИПАЛЬНОЕ ОБРАЗОВАНИЕ «МОЛЧАНОВСКИЙ РАЙОН»

Сфера физической культуры и спорта представлена:

МАОУ ДО «ДЮСШ», коллективами общеобразовательных школ - 8, техникум – 1, коллективы физкультурников предприятий и организаций. Количество занимающихся в секциях – 343 чел.

Доля населения, систематически занимающаяся физической культурой и спортом – **37,5%** (4566 жителей района). За 2023 год отмечается положительная динамика по развитию физической культуры и массового спорта в районе

На 01.01.2024 г. среднемесячная начисленная заработная плата работников доп. образования в области физической культуры и спорта составила **50127,8 руб.**, (на 01.01.2023 – **40580,3 руб.**)

За 2023 год проведено 21 районных спортивных мероприятий, в которых приняло участие 2000 человек;
- в рамках национального проекта «Демография» в 2023 году был открыт физкультурно-оздоровительный комплекс «Триумф». Площадь комплекса около 2000 кв. метров, он оснащен современными тренажерами, а игровой зал предназначен для тренировок и соревнований по командным видам спорта; установлена малобюджетная спортивная площадка в с. Сарафановка (350 тыс. рублей); завершены работы по обустройству здания лыжной базы в с. Нарга (ремонт системы отопления, полов, приобретение спортивного инвентаря) стоимостью 9,5 млн. рублей.

На территории района расположено 53 спортивных сооружения; из них 8 спортивных залов, лыжная база, 4 хоккейных коробки. Уровень обеспеченности населения спортивными сооружениями, исходя из единовременной пропускной способности объектов спорта, составляет **88,3%**



Количество граждан, выполнивших нормативы Всероссийского физкультурно-спортивного комплекса «Готов к труду и обороне» (ГТО) за 2023 год составляет 81 чел.

Расходы на «Физическую культуру и спорт» в 2024 году запланировано - **12766,1 тыс. руб.**

Исполнение «майских» Указов Президента Российской Федерации.

В рамках реализации «майских» Указов Президента РФ 2012 года, муниципальных «дорожных карт» изменений в сфере образования и культуры, повышение заработной платы работников муниципальных учреждений

Средняя заработная плата в месяц отдельных категорий работников, рублей	2019	2021	2022	2023	План на 01.01.2024
Образование (общее и дошкольное), дополнительное образование					
Педагогические работники образовательных организаций общего образования	43926,7	48284,2	50532,9	55300,7	59677,9
Педагогические работники дошкольных образовательных организаций	39561,3	45113,2	46604,3	53918,4	58325,5
Педагогические работники организаций дополнительного образования детей (по отрасли образование)	42254,2	46127,1	50 159,2	55170,7	59390,2
Культура и спорт					
Работники культуры	39360,0	40284,6	42 916,7	52435,3	56577,8
Здравоохранение					
Врачи и работники медицинских организаций, имеющих высшее медицинское (фармацевтическое) или иное высшее образование	100134,0	88640,0	94208,5	110097,0	121619,6
Средний медицинский (фармацевтический) персонал	46557,79	41893,0	45350,5	50700,0	56372,3
Младший медицинский персонал	44544,72	36854,0	41669,5	41669,5	55769,7

МУНИЦИПАЛЬНОЕ ОБРАЗОВАНИЕ «МОЛЧАНОВСКИЙ РАЙОН»

«Майские» указы Президента Российской Федерации реализуются путем обеспечения достижения целевых показателей по планам мероприятий («дорожным картам»).

Основными показателями в части достижения целевых являются средний размер заработной платы. Уровень заработной платы по состоянию на 01.01.2024 года к уровню аналогичного периода 2023 года составляет:

- в сфере здравоохранения (врачи) – 110,5 % (на 01.01.2023 – 116,9 %);
- в сфере общего образования – 107,9 % (на 01.01.2023 – 109,4%);
- в сфере дошкольного образования – 108,2 % (на 01.01.2023 – 115,7%);
- в сфере дополнительного образования – 107,7 % (на 01.01.2023 – 110,0 %)

Целевые показатели по «дорожным картам» выполнены в полном объеме

Дополнительное образование, спорт, культура:

целевые показатели по плану мероприятий «дорожная карта» выполнены на 100%;

- доля детей, охваченных образовательными программами дополнительного образования детей в общей численности детей от 3 до 18 лет – 100%;
- произошло уменьшение численности участников культурно - досуговых мероприятий по сравнению с 2023 годом на 5 %

Общее и дошкольное образование:

целевые показатели по плану мероприятий «дорожная карта», в основном, выполнены:

- удельный вес численности учащихся на старшей ступени среднего и общего образования, охваченных мероприятиями профессиональной ориентации, составил 100 %;
- охват детей дошкольного возраста всеми формами дошкольного образования составил 54 %;
- доля учащихся, занимающихся во вторую смену – 2%;
- средняя наполняемость классов – 13,5 учеников

Реализация национальных проектов в МО «Молчановский район» за 2022-2023 годы

ДЕМОГРАФИЯ



В рамках национального проекта «Демография» в 2023 году был открыт физкультурно-оздоровительный комплекс «Триумф». Площадь комплекса около 2000 кв. метров, он оснащен современными тренажерами, а игровой зал предназначен для тренировок и соревнований по командным видам спорта.

РЕГИОНАЛЬНЫЙ ПРОЕКТ Спорт – норма жизни

В 2022 году: (тыс. руб.) – 76097,5 (ФБ – 70643,5; МБ – 452,8; ОБ – 5001,2).

В 2023 году: (тыс.руб.) – 2905,8 (МБ – 209,1; ОБ – 2696,7):

- в 2023 году завершены работы по обустройству здания лыжной базы в с. Нарга (ремонт системы отопления, полов, приобретение спортивного инвентаря) стоимостью 9,5 млн. рублей;

- также в 2023 году был запущен стадион в с. Молчаново, выполнены работы стоимостью 39,7 млн. рублей.

ЖИЛЬЕ и ГОРОДСКАЯ СРЕДА

В 2022 году (тыс. руб.)
7273,3 (ФБ – 6702,3; ОБ – 207,3; МБ – 363,7)

В 2023 году (тыс.руб.)
7747,3 (ФБ – 7139,1; ОБ – 220,8; МБ – 387,4)

РЕГИОНАЛЬНЫЙ ПРОЕКТ: Формирование комфортной городской среды

в 2023 году был реализован 5 этап благоустройства общественной территории «Парк культуры и отдыха» в с. Могочино (7,7 млн. рублей).

Всего на реализацию национальных проектов в 2021 году – 56930,0 тыс. руб. (ФБ – 52000,0 тыс. руб., ОБ 4230,0 тыс. руб., МБ – 700,0 тыс. руб.), в 2022 году – 84860,8 тыс. руб. (ФБ-78480,1 тыс. руб., ОБ-5564,2 тыс. руб., МБ-816,5 тыс. руб.), в 2023 году – 15221,0 (ФБ-11036,4 тыс. руб., ОБ-3588,1 тыс. руб., МБ-596,5 тыс. руб.).

Реализация национальных проектов в МО «Молчановский район» за 2022-2023 годы



ОБРАЗОВАНИЕ

В 2022 году (тыс. руб.) 1490,0 (ФБ-1134,3, 355,7–ОБ)

В 2023 году (тыс.руб.) 4567,9 (ФБ-3897,3, ОБ-670,6)



РЕГИОНАЛЬНЫЕ ПРОЕКТЫ:

Современная школа

В 2022 году 1169,4 тыс.руб. (ФБ-1134,3, ОБ-35,1)
В рамках регионального проекта «Современная школа» укреплена материально-техническая база МАОУ «Тунгусовская СОШ»

Цифровая образовательная среда

В 2022 году 320,6 тыс. руб. – за счет средств областного бюджета.

Приобретено оборудование для обеспечения образовательного процесса с применением современных технологий - робототехнический набор, учебный набор программируемых робототехнических платформ, МФУ, ноутбуки, цифровые лаборатории для школьников (в кабинеты физики, химии, экологии) (Тунгусовская СОШ).

В 2023 году 2574,1 тыс.руб. (ФБ-1963,3, ОБ-610,8)

В рамках национального проекта «Образование» в Тунгусовской СОШ созданы условия для внедрения целевой модели цифровой образовательной среды, приобретено оборудование для обеспечения образовательного процесса с применением современных технологий – робототехнический набор, учебный набор программируемых робототехнических платформ, МФУ, ноутбуки, цифровые лаборатории для школьников (в кабинеты физики, химии, экологии) на сумму более 2 млн. рублей.

Реализация государственной программы «Воспроизводство и использование природных ресурсов Томской области»

Наименование МО	Кол-во контейнеров на 01.01.2024, шт.	Приобретено в 2023 году, шт.	Всего, шт.
Молчановское сп	138	10	148
Наргинское сп	84	0	84
Тунгусовское сп	43	0	43
Могочинское сп	0	0	0
Суйгинское сп	0	0	0
ИТОГО	265	10	275



В с.Могочино сформирована площадка под временное размещение твердых бытовых отходов

Региональный оператор Молчановского района – ООО «Риск»
Полигон количество - 1
Площадь – 43 232 кв.м .

Количество ликвидированных свалок за 2023 год - 0

Тариф на вывоз мусора для населения 567,55 руб. за 1 м³, плата за одного проживающего человека в месяц – МКД – 123,44 руб.; ИЖС – 73,78 руб.



МУНИЦИПАЛЬНОЕ ОБРАЗОВАНИЕ «МОЛЧАНОВСКИЙ РАЙОН»

41



5 муниципальных образований (сельских поселений) объединяющих 19 населенных пунктов

Число жителей (человек)	Число населенных пунктов	Наименование населённых пунктов (количество человек)
1-42	6	д. Князевка (0) д. Новая Тювинка (1) д. Алексеевка (8) д. Нефтебаза (12) д. Нижняя Фёдоровка (28) д. Большой Татош (42)
43-218	6	д. Верхняя Фёдоровка (58) с. Гришино (68) с. Колбинка (83) с. Изреково (92) д. Майково (97) с. Соколовка (218)
219-5745	7	с. Сарафановка (350) с. Сулзат (439) с. Суйга (558) с. Тунгусово (725) с. Нарга (1129) с. Могочино (2450) с. Молчаново (5745)



МОЛЧАНОВСКОЕ СЕЛЬСКОЕ ПОСЕЛЕНИЕ

42

Поселение основано в 2006 году

ГЛАВА ПОСЕЛЕНИЯ – Гришкин Дмитрий Владимирович

срок полномочий: июль 2022 г. – июль 2027 г.

телефон: 8(38256)21-5-85; 21-5-86

сайт: <http://sp-molchanovo.ru/> e-mail: ml-molch@tomsk.gov.ru

ПРЕДСЕДАТЕЛЬ СОВЕТА – Сысоев Владимир Геннадьевич



ОБЩАЯ ХАРАКТЕРИСТИКА

Территория: площадь: 179 594 га (27,8% от Молчановского района)

Удалённость от районного центра: районный центр

Наличие круглогодичного сообщения: да

Структура: с.Молчаново (административный центр, основан в 1702 году) (5745 чел.), д.Алексеевка (8 чел.), д.Майково (97 чел.), с.Гришино (68 чел.), с.Соколовка (218 чел.), д.Нижняя Федоровка (28 чел.)

Население: 6164 чел.

ФИНАНСОВО-ЭКОНОМИЧЕСКАЯ ИНФОРМАЦИЯ

Наименование	Факт 2021 года, тыс.руб.	Факт 2022 года, тыс.руб.	План 2023 года, тыс.руб.	Факт 2023 года, тыс.руб.	Исполнено, %	План/исполнено (на 01.02.2024), тыс.руб.
ДОХОДЫ, всего	38461,9	59827,3	54503,3	56593,4	103,8	64780,3/906,1
в т. ч. налоговые и неналоговые	17654,7	20001,6	21079,2	24162,4	114,6	23371,1/782,7
РАСХОДЫ, всего	33932,1	59353,3	59143,8	54529,7	92,2	64780,3/881,5

ИНФРАСТРУКТУРА ПОСЕЛЕНИЯ

ЖКХ: ЖКХ: на территории сельского поселения находятся обслуживающие жилищно-коммунальные хозяйства: МКП «Обь», ООО «Газпром межрегионгаз Новосибирск», ПАО «Томскэнергосбыт», ООО «Риск», ООО «С-К «Кожевниково».

Общая протяженность улиц, проездов: 63,9 км, протяженность освещенных частей улиц – 62,0 км

Образование: 2 общеобразовательные школы (количество обучающихся – 902 человек), детская музыкальная школа, 3 детских сада

Здравоохранение включает ОГБУЗ «Молчановская РБ» и четыре фельдшерских пункта

Культура: 4 библиотеки, Дом творчества и досуга. Спортивных сооружений – 29, ДЮСШ – 1, количество занимающихся – 394 чел.

Индивидуальные предприниматели: на 01.01.2024 г. – 125 индивидуальных предпринимателей (58% всех предпринимателей Молчановского района). Наибольшее количество индивидуальных предпринимателей ориентировано на сферу торговли – 42% (52 ИП).

К объектам торговли относится 85 магазинов, в том числе реализация продуктов питания и хозяйственных товаров осуществляется в 4 отделениях связи (с.Молчаново – 82 торговые точки, с.Соколовка – 2; с. Гришино – 1, в д. Алексеевка, д. Н. Федоровка и д. Майково торговых точек нет). Количество предприятий общественного питания – 4.

Помимо торговли в сфере малого предпринимательства следует отметить предоставление услуг парикмахерскими – 4 % (9 ИП), сельское хозяйство – 2 % (4 ИП), услуги общественного питания 2 % (4 ИП) услуги по ремонту автотранспортных средств, услуги такси, деятельность гостиниц и другие виды услуг.

Объекты бытового обслуживания: 27 (ритуальные услуги, ателье, ремонт обуви, ремонт аппаратуры, химчистка, бани и сауны, фотоателье, ковка изделий из металла и др.).

На территории поселения осуществляет деятельность АО «Транснефть - Западная Сибирь» - Томское районное нефтепроводное управление- НПС «Молчаново».

МОГОЧИНСКОЕ СЕЛЬСКОЕ ПОСЕЛЕНИЕ

Поселение основано в 2006 году

ГЛАВА ПОСЕЛЕНИЯ - Такленок Артем Андреевич

срок полномочий: декабрь 2022 г. – декабрь 2027 г.

телефон: 8(38256)33-1-31; 33-1-32

сайт: <http://www.mogochino.ru>/e-mail: admogochino@yandex.ru

ПРЕДСЕДАТЕЛЬ СОВЕТА - Беляев Андрей Владимирович



ОБЩАЯ ХАРАКТЕРИСТИКА

Территория: площадь: 167 273 га

Удалённость от районного центра: 28 км

Наличие круглогодичного сообщения: нет

Структура: с.Могочино (основано в 1726 г.) (2450 чел.), с.Игреково (92 чел.), с.Сулзат (439 чел.). Население: 2981 чел.

ФИНАНСОВО-ЭКОНОМИЧЕСКАЯ ИНФОРМАЦИЯ

Наименование	Факт 2021года, тыс.руб.	Факт 2022 года, тыс.руб.	План 2023 года, тыс. руб.	Факт 2023 года, тыс.руб.	Испол нено, %	План/исполнено (на 01.02.2024), тыс.руб.
ДОХОДЫ, всего	21903,9	25408,6	27736,9	27067,3	97,6	25852,2/1063,9
в т. ч. налоговые и неналоговые	4508,6	4608,0	4861,3	4191,8	86,2	4742,5/263,9
РАСХОДЫ, всего	22089,6	24464,8	30194,1	27313,2	90,5	25852,2/484,1

ИНФРАСТРУКТУРА ПОСЕЛЕНИЯ

Образование: представлено общеобразовательной школой с обучающимися – 261 чел.

Здравоохранение: две общеврачебные практики №1 и №2, врачебная амбулатория, фельдшерский пункт

Культура: три библиотеки, два Дома творчества и досуга, Свято-Никольский женский монастырь, который является центром веры и духовного просвещения в жизни селян не только Молчановского района, но и привлекает большое число паломников, приезжающих из других районов области и регионов России, музей имени А.С. Пушкина. Спортивных сооружений – 6, филиал ДЮСШ – 1, с количеством занимающихся – 95 чел.

На территории поселения индивидуальных предпринимателей 52 (24 % от общей численности по району), из них 46 % зарегистрированы в сфере торговли. К объектам торговли относится 34 торговых точек, в том числе в 3 отделениях связи имеется смешанный ассортимент товаров (с.Могочино - 28 единицы, 2 - в с.Игреково, 4 - в с.Сулзат).

Протяженность улиц, проездов: 41,5 км, протяженность освещенных частей улиц, проездов – 43 км. Также, работает 2 предприятия по хлебопечению и пункты приёма и переработки дикоросов в с.Сулзат.

Объекты бытового обслуживания - 3 (ремонт бытового оборудования, ритуальные услуги).

НАРГИНСКОЕ СЕЛЬСКОЕ ПОСЕЛЕНИЕ

44

Поселение основано в 2006 году

ГЛАВА ПОСЕЛЕНИЯ - Пономарев Михаил Тихонович

срок полномочий: ноябрь 2020 г. - ноябрь 2025 г.

телефон: 8(38256)32-4-95; 32-5-85

сайт: <http://www.narga.tomsk.ru/>

e-mail: adm-narga@molchanovo.gov70.ru

ПРЕДСЕДАТЕЛЬ СОВЕТА – Ставская Мария Валерьевна



ОБЩАЯ ХАРАКТЕРИСТИКА

Территория: площадь: 30 941 га

Удалённость от районного центра: 24 км

Наличие круглогодичного сообщения: да

Структура: с. Нарга (основан в 1952 г.) (1129 чел.), с. Сарафановка (350 чел.), д. Нефтебаза (12 чел.)

Население : 1491 чел.

ФИНАНСОВО-ЭКОНОМИЧЕСКАЯ ИНФОРМАЦИЯ

Наименование	Факт 2021 года, тыс.руб.	Факт 2022 года, тыс.руб.	План 2023 года, тыс.руб.	Факт 2023 года, тыс.руб.	Исполнено, %	План/исполнено (на 01.02.2024), тыс.руб.
ДОХОДЫ, всего	15944,5	15265,9	26269,3	26332,2	100,2	16718,1/629,8
в т. ч. налоговые и неналоговые	3065,4	3612,1	4052,9	4115,8	101,6	3466,2/198,9
РАСХОДЫ, всего	17099,7	15080,6	26637,6	25732,4	96,6	16718,1/257,7

ИНФРАСТРУКТУРА ПОСЕЛЕНИЯ

На территории сельского поселения находятся обслуживающие жилищно-коммунальные хозяйства: ООО «Водовод-М», ООО «Газпром межрегионгаз Новосибирск», ПАО «Томскэнергосбыт», ООО «Риск».

Образование: 1 общеобразовательная школа (количество обучающихся – 115 человек).

Культура: Дом детского творчества и досуга, две библиотеки, 6 спортивных сооружений, филиал ДЮСШ – 1, с количеством занимающихся – 29 чел.

Общая протяженность улиц, проездов: 27,2 км, протяженность освещенных частей улиц – 20,3 км

Здравоохранение: общеврачебная практика, фельдшерский пункт, аптечный пункт

Индивидуальных предпринимателей 11 (5% от общего количества по району), из них 31 % в сфере торговли.

В сфере оказания бытовых услуг: оказание ритуальных услуг и услуг общественной бани.

В поселении расположено 2 отделения связи, 11 торговых точек (с. Нарга - 8 торговых точек, 3 торговые точки в с. Сарафановка).

На территории поселения осуществляет деятельность ОГБУ «Наргинский дом – интернат для престарелых и инвалидов Молчановского района» (45мест)

ТУНГУСОВСКОЕ СЕЛЬСКОЕ ПОСЕЛЕНИЕ

Поселение основано в 2006 году

ГЛАВА ПОСЕЛЕНИЯ – Мищенко Андрей Александрович

срок полномочий – август 2022 г. – август 2027 г.

телефон: 8(38256)35-4-37; 35-3-83

сайт: <http://www.tungusovo.ru>/e-mail: tungusovosp@molchanovo.gov70.ru



ПРЕДСЕДАТЕЛЬ СОВЕТА – Попова Светлана Николаевна

ОБЩАЯ ХАРАКТЕРИСТИКА

Территория: площадь: 56 450 га

Удалённость от районного центра: 19 км

Наличие круглогодичного сообщения: да

Структура: с.Тунгусово (основано в 1890 г.) (725 чел.) д.Большой Татош (42 чел.), д.Новая Тювинка (1 чел.), с.Колбинка (83 чел.), д.Князевка (0 чел.), д.Верхняя Федоровка (58 чел.).

Население: 909 чел.

ФИНАНСОВО-ЭКОНОМИЧЕСКАЯ ИНФОРМАЦИЯ

Наименование	Факт 2021 года, тыс.руб.	Факт 2022 года, тыс.руб.	План 2023года, тыс.руб.	Факт 2023 года, тыс.руб.	Испол нено, %	План/исполнено (на 01.02.2024), тыс.руб.
ДОХОДЫ, всего	9405,4	10842,8	11368,5	11161,3	98,2	11512,0/434,3
в т. ч. налоговые и неналоговые	2485,8	2568,7	2953,9	3205,7	108,5	3096,0/130,4
РАСХОДЫ, всего	9238,1	10822,6	11678,9	10522,1	90,1	11512,0/257,2

ИНФРАСТРУКТУРА

ЖКХ -ООО «Газпром межрегионгаз Новосибирск», ООО «Риск», ООО «СМП-95 Энерго», ПАО «Томскэнергосбыт».

Образование представлено общеобразовательной школой (158 обучающихся)

Здравоохранение включает 3 фельдшерских пункта, 3 аптечных пункта

Культура представлена тремя филиалами библиотек, двумя Домами досуга, спортивных сооружений – 8.

Общая протяженность улиц, проездов -26,6 км, освещенных частей улиц, проездов – 26,0 км.

На территории поселения осуществляет деятельность ОГКСУ «Тунгусовский детский дом-интернат» с количеством воспитанников - 73 и работающих – 176 человек

Индивидуальных предпринимателей – 16 (7% от общей численности по району), основными видами деятельности являются розничная торговля, сельское хозяйство, лесозаготовки .

Действует придорожное кафе, 7 торговых точек, в том числе 2 отделения связи (с.Колбинка - 1, с.Тунгусово - 6), осуществляют деятельность крестьянские фермерские хозяйства, занимающиеся заготовкой кормов.

СУЙГИНСКОЕ СЕЛЬСКОЕ ПОСЕЛЕНИЕ

46

Поселение основано в 2006 году

ГЛАВА ПОСЕЛЕНИЯ – Притула Денис Валерьевич

срок полномочий: декабрь 2021-декабрь 2026

телефон: 8(38256)34-4-48; 34-4-23

сайт: <http://www.suiga.ru>/e-mail: adm-suiga@molchanovo.gov70.ru

ПРЕДСЕДАТЕЛЬ СОВЕТА –Пантелеева Римма Анатольевна



ОБЩАЯ ХАРАКТЕРИСТИКА

Территория: площадь: 200 865 га

Удалённость от районного центра: 117 км

Наличие круглогодичного сообщения: нет

Структура: с.Суйга основано в 1928 году

Население: 558 чел.

ФИНАНСОВО-ЭКОНОМИЧЕСКАЯ ИНФОРМАЦИЯ

Наименование	Факт 2021 года, тыс.руб.	Факт 2022 года, тыс.руб.	План 2023 года, тыс.руб.	Факт 2023 года, тыс.руб.	Испол нено, %	План/исполнено (на 01.02.2024), тыс.руб.
ДОХОДЫ, всего	22577,5	23384,3	30089,0	29703,0	98,7	24039,3/240,1
в т. ч. налоговые и неналоговые	1685,4	1705,0	1812,5	1426,5	78,7	1572,3/77,5
РАСХОДЫ, всего	22333,4	23240,8	30554,8	30182,4	98,8	24039,3/144,3

ИНФРАСТРУКТУРА ПОСЕЛЕНИЯ

На территории поселения действует ООО «ДНР», ООО «Водовод – К», ООО «Техник», обеспечивающие теплом и электроэнергией население, учреждения и других потребителей

Образование представлено средней общеобразовательной школой (51 обучающихся)

Общая протяженность улиц, проездов – 16,0 км, освещенных частей улиц – 12,9 км

Культура представлена двумя филиалами Дома досуга, 4 спортивных сооружений, филиал ДЮСШ – 1 (20 чел. – занимающихся)

Здравоохранение представлено врачебной амбулаторией

Индивидуальных предпринимателей – 11 (5% от общей численности по району). Действует 8 торговых объектов, работает почтовое отделение, хлебопекарня.

Лесные угодья сельского поселения (69089 Га) богаты природными ресурсами (грибы, ягоды, кедровые орехи, рыба). Основное занятие жителей сельского поселения: сбор дикоросов, рыбная ловля (20 % индивидуальных предпринимателей зарегистрированы в сфере сельского хозяйства, охоты и лесного хозяйства)

Обеспечение населения электроэнергией производится дизельной электростанцией

ПЕРСПЕКТИВЫ РАЗВИТИЯ ПОСЕЛЕНИЙ РАЙОНА

МОГОЧИНСКОЕ СЕЛЬСКОЕ ПОСЕЛЕНИЕ:

есть необходимые условия для возрождения лесопильного производства, развития малого бизнеса по переработке мяса, молока, рыбы, дикоросов, имеется большое количество водоемов для добычи рыбы, угодий для сбора дикоросов, разработки сенокосных угодий. Расположение в с. Могочино Свято-Никольского монастыря открывает перспективы развития паломнического туризма. В целом Могочинское сельское поселение, обладающее богатым природно-ресурсным потенциалом, живописными природными местами является территорией развития туристической отрасли

НАРГИНСКОЕ СЕЛЬСКОЕ ПОСЕЛЕНИЕ:

на территории возможно развитие углубленной переработки древесины, производство мебельного щита, фанеры, мебели, оконных и дверных блоков, выпуск отдельных столярных изделий, организация сбора и переработки ягод, грибов, орехов, лекарственных растений. На территории имеются большие запасы глины, что позволит производить высококачественный кирпич. Климатические условия позволяют развивать на селе личное подворье, скотоводство, птицеводство, овощеводство (особенно картофеля)



ПЕРСПЕКТИВЫ РАЗВИТИЯ ПОСЕЛЕНИЙ РАЙОНА

ТУНГУСОВСКОЕ СЕЛЬСКОЕ ПОСЕЛЕНИЕ:

развитие мясомолочной отрасли. Обилие сенокосных угодий позволяет производить заготовку сена в больших количествах (около 5 тыс. тонн). Преимущество поселения: хорошо развитая дорожная сеть с твердым покрытием, большие сельхоз. угодья, наличие выпасов

СУЙГИНСКОЕ СЕЛЬСКОЕ ПОСЕЛЕНИЕ:

большие запасы лесных угодий богатых природными ресурсами (грибы, ягода, рыба, кедровые орехи) создают условия для занятия населения ловлей рыбы, заготовкой дикоросов и др. Наличие на территории уникальной природы, ботанического памятника природы создает предпосылки для развития экологического туризма

МОЛЧАНОВСКОЕ СЕЛЬСКОЕ ПОСЕЛЕНИЕ:

хорошо развитая транспортная инфраструктура, близость к областному центру, наличие большого количества водоемов, доступность сырьевых ресурсов дают возможность для развития деревообрабатывающей отрасли, сельскохозяйственного производства, рыбного хозяйства, туристического направления, развития сферы услуг и др.



ДОБРО ПОЖАЛОВАТЬ В МОЛЧАНОВСКИЙ РАЙОН!



