

ТОМСКИЙ агровестник

ежеквартальный
информационный бюллетень
№ 1 (77) ■ март 2023

ВЫСОКИЙ
УРОЖАЙ БЕЗ ВРЕДА
ДЛЯ ПЧЕЛ
» стр. 7

ПАРУЙР ЯВРУМЯН
О ПОДГОТОВКЕ
К НОВОМУ ПОЛЕВОМУ
СЕЗОНУ
» стр. 21

ГАЛИНА ШАНИНА
О ТОМ, ЧЕМ
СЕГОДНЯ ЖИВЕТ
АГРОКОМПЛЕКС
«ТРУБАЧЕВО»
» стр. 26

В СЕЛЕ ОРЕХОВО
ПОСЛЕ КАПРЕМОНТА
ОТКРЫЛАСЬ ШКОЛА
» стр. 38

Ольга Калоян: «Вложились в развитие
своего хозяйства и не пожалели» » 31

6+

Редакционный совет:

■ **Булкина Е.А.** – и.о. начальника Департамента по социально-экономическому развитию села (председатель редакционного совета).

■ **Савенко А.В.** – заместитель начальника Департамента по социально-экономическому развитию села Томской области по производству.

■ **Франк И.В.** – заместитель председателя комитета – начальника отдела по кадровой и административной работе Департамента по социально-экономическому развитию села Томской области.

■ **Матюхина В.А.** – эксперт по агропромышленной политике Томской области.

■ **Крикунова Н.А.** – директор ОГБУ «Аграрный центр Томской области».

■ **Гынгазова Е.В.** – заместитель начальника Департамента ветеринарии Томской области.

■ **Чудинова Ю.В.** – заместитель директора по научной работе Томского сельскохозяйственного института (филиала НГАУ).

Журнал издается ОГБУ «Аграрный центр Томской области» по государственному заданию Департамента по социально-экономическому развитию села Томской области.

Адрес редакции: 634003, г. Томск, ул. Пушкина, 16/1, оф. 44.

Телефон: 8 (38 22) 90-14-13.

E-mail: agrocenertomsk@yandex.ru, agroconsul.agro.tomsk.ru.

Шеф-редактор: О.В. Суханова.

Журналисты: Ю.В. Беломестных, М.А. Флейшауэр.

Корректор: Ю.В. Беломестных.

Дизайн, верстка: О.А. Пчелинцев

Фото: Ю.В. Беломестных, М.А. Флейшауэр

Ответственность за достоверность информации в материалах несут авторы.

Отпечатано в ИП «Ветер», г. Томск. Тираж: 900 экземпляров.

Приобрести журнал «Томский агровестник» можно в ОГБУ «Аграрный центр Томской области», г. Томск, ул. Пушкина, 16/1

ТОМСКИЙ агровестник

содержание

Новости и события АПК

Слово редактора.....	3
Гастрономическая карта Томской области будет включать более 120 объектов общепита.....	3
Рекорды АПК.....	4
Томская область увеличила финансовую поддержку садоводов.....	4
Бакчарский опорный пункт северного садоводства готовится к новому сезону	5

Цифровизация АПК

Исследовать и прогнозировать.....	6
-----------------------------------	---

Женщины в АПК

Галина Шанина: «Всё в жизни нужно делать вовремя!».....	8
«Неслабый» пол	12
Птичий двор Татьяны Бояринцевой	16

Пчеловодство

Высокий урожай без вреда для пчёл	19
---	----

Растениеводство

Готовимся к сезону с проверенной техникой	24
Российское качество по мировым стандартам	26
«Торфопродукт»: давайте повышать урожайность вместе!	27
Клоны в помощь.....	28
Я хочу «ТУМАН»	30
Раскисляемся	32

Интервью с экспертом

Паруйр Яврумян: «60 центнеров с гектара — не предел!».....	33
--	----

Комплексное развитие сельских территорий

В добрый путь!.....	38
В Первомайском районе заработала новая котельная.....	41

История томского АПК

Шесть соток счастья.....	42
--------------------------	----



Женщины в АПК

В этом весеннем номере журнала нам захотелось рассказать о прекрасной половине человечества. О женщинах, которые посвятили себя сельскому хозяйству, выбрав эту сложную, но такую благодарную работу.

В нашем обществе сложился устойчивый стереотип, что успешными хозяйственниками могут стать только мужчины. Это ошибочное мнение, поскольку доказано неоднократно, что женщина может ничуть не хуже управлять предприятием, а зачастую и лучше мужчин.

Женщины лучше избегают рисков и эффективнее руководят в кризисных условиях.

Бизнес процветает на балансе между интуицией и взвешенным расчетом. А уж кто, как не женщина, обладает в полной мере интуицией, предчувствуя иногда то, что мужчина не сможет предусмотреть и предугадать даже в результате всех мыслимых логических и математических просчетов?



Отрасль сельского хозяйства в России становится всё более привлекательной для женщин, считают и аналитики Россельхозбанка. Внедрение современных технологий снижает востребованность физической силы и открывает для женщин новые возможности для самореализации. Например, каждый пятый агротех-стартап в России в 2022 году был создан женщинами.

В 2022 году количество женщин-фермеров только в экосистеме

«Своё» РСХБ увеличилось на 30% по сравнению с 2021 годом, а число интересующихся карьерой в сфере АПК возросло примерно на 7%.

Например, традиционное разделение на «мужские» и «женские» профессии в АПК становится всё менее заметным: в 2022 году количество соискателей женского пола составило 61% от общего количества размещенных резюме. При этом 35% из них относятся к профессиям, которые принято считать «мужскими». Это инженеры, агрономы, зоотехники, технические, исполнительные и генеральные директоры предприятий.

В этом номере мы расскажем о смелых и амбициозных женщинах, которых не испугали трудности и смена привычного уклада жизни.

Ведь чтобы добиться успеха, необходимо всего несколько качеств: упрямство, упорство и целеустремленность!

**С уважением, шеф-редактор
журнала «Томский агровестник»
Ольга Суханова**

Гастрономическая карта Томской области будет включать более 120 объектов общепита

Гастрокарта будет включать информацию о заведениях общественного питания Томска, Северска и Стрежевого; Александровского, Асиновского, Бакчарского, Верхнекетского, Зырянского, Кожевниковского, Каргасокского, Колпашевского, Кривошеинского, Молчановского, Первомайского, Парабельского, Тегульдетского, Томского, Чаинского и Шегарского районов.

В числе организаций, вошедших в перечень, — BABA ROMA, «Клаус», «Гости», «Желток», «Софт Лофт», «Итали», «Вечный зов», «Нарым», «Пряности и радости», «Река 827»,

«Сибирская трапеза», «Йохан-Пивохан», «Сибирские блины», «Сибирское бистро», «Скалка», «Сырная коллекция», «Счастье Есть», «Харди-Гарди», «Южане», «Снегири» и другие.

Гастрономическая карта будет содержать информацию о фирменных блюдах заведений, при приготовлении которых используются томские дикоросы и другие продукты, отражающие особенности нашего региона или отдельного района.

Ресторан «Пряности и радости» в качестве такого блюда предложил пельмени со щучьей икрой, «Сибирская трапеза» — щучью котлету с соусом из жимолости, пельменная

«Скалка» — фирменные пельмени «Томские» и вареники «Жимолость»; «Лето» — кедровый латте.

В Асиновском районе в местных заведениях гости могут попробовать мясной рулет с кедровыми орешками, в Колпашеве — фирменную шаурму, в Каргаске — хе из судака и щуку, фаршированную кедровыми орешками, в Бакчарском районе, конечно же, — пирожки с жимолостью.

Гастрономическая карта будет доступна на интернет-портале «Гид-путеводитель по Томску и Томской области». Предполагается, что вошедшие в нее точки общепита будут учитываться при разработке туристических маршрутов по региону.

Рекорды АПК

Объем производства в агропромышленном комплексе региона вырос на 4,1 млрд рублей.

Сельскохозяйственные организации за год нарастили производство молока на 4,1%. Томская область сохранила лидерство в Сибири по молочной продуктивности с показателем 7630 кг на корову. В передовых хозяйствах она ещё выше: «Сибирское молоко» доит 9626 кг на одну корову, «Дубровское» — 9018 кг, «Белосток» — 8514 кг, «Агрофирма «Межениновская» — 8509 кг. Производство мяса скота и птицы в живом весе в хозяйствах всех категорий в 2022 году увеличилось на 1,8% и составило 165,5 тыс. тонн.

Томские хлеборобы по итогам уборочной кампании, которая проходила в сложных погодных условиях, намолотили рекордные полмиллиона тонн зерна. Валовый сбор зерновых и зернобобовых культур

после доработки по сравнению с прошлым годом вырос на 12,2% при средней урожайности 26,9 ц/га (+ 10,2% к 2021 году). Овощеводы, несмотря на неблагоприятную для уборки осень, выкопали 118,5 тыс тонн картофеля (+ 9,2% к 2021 году, урожайность — 153,9 ц/га) и собрали 20,9 тыс тонн овощей (+ 2,5%).

— Благодаря проведенному в последние годы техоснащению сельхозпредприятий, нашим аграриям удалось завершить уборку с меньшими потерями, чем могло быть, — отметил Андрей Кнорр, замгубернатора Томской области по агропромышленной политике и природопользованию. — Только в 2022 году хозяйства приобрели более 300 единиц сельхозтехники на сумму свыше 1,5 млрд рублей. Чтобы ещё больше оценить эффек-



тивность труда аграриев, нужно учитывать, насколько усложнились условия их работы в 2022 году. Стоимость издержек выросла на все основные средства производства, в том числе отечественного происхождения, — на технику, средства защиты растений, топливо, семена, удобрения и другое.

Томская область увеличила финансовую поддержку садоводов в 2023 году на развитие инфраструктуры садовых некоммерческих товариществ (СНТ) будет направлено 9,7 млн рублей

На выделенные средства планируется выполнить ремонт автомобильных дорог внутри СНТ «Мичуринец» (г. Колпашево) и «Химик-2» (п. Копылово), а также построить новую систему водоснабжения в СНТ «Весна» (п. Степановка).

В прошлом году садовые товарищества региона получили господдержку в размере 8 млн рублей, благодаря чему были построены новые линии электропередачи, выполнен ремонт объектов водоснабжения, проведены землеустроительные (кадастровые) работы при оформлении в собственность земельных участков общего пользования в пределах границ садоводческих товариществ.

Председатель Томского регионального отделения «Союз са-



доводов России» Андрей Маркин сообщил, что в 2022 году ремонт и строительство новых объектов электроснабжения провели в СНТ «Петрово» (д. Петрово), «Молодежный» (д. Лоскутово), «Вагонник» (п. Хромовка), СНТ «Водник» (Нагорный Иштан), СНТ СК «Агро» (За-

варзино), СНТИ «Надежда-1» (п. Аэропорт), СНТ «Бекон» (п. Копылово), СНТ «Лесная дача» (д. Кисловка). В СНТ «Горка» и «Химик-2» (п. Копылово), «Рябинка» (п. Светлый) отремонтировали объекты водоснабжения. Землеустроительные работы проведены в СНТ «Строитель» (п. Богашево), «Листопад» (д. Старолоскутово), «Заря-2» (п. Родионово) и «Сад» (д. Барабинка).

Финансирование работ в садовых товариществах проводится в соотношении 50/50 из областного бюджета и за счет средств самих дачников. Землеустроительные (кадастровые) работы финансируются в соотношении 20/80, где большая часть средств поступает из областного бюджета.



Научная работа на предприятии идет круглый год



Современное холодильное оборудование дает возможность подвергать быстрой заморозке и хранить в период межсезонья до 25 тонн ягоды

Бакcharский опорный пункт северного садоводства ГОТОВИТСЯ К НОВОМУ СЕЗОНУ

Первыми к весенним работам в ОГУП «Бакcharское» приступили научные сотрудники, которые высадили собранные в прошлом году семена в специальные контейнеры. Также в марте на предприятии началась прививка яблонь.

В этом году питомник продолжит селекционную работу по жимолости и черной смородине.

— Мы работаем не только в направлении спроса садоводов-любителей, но и учитываем интересы промышленного производства, где необходимо, чтобы ягодка легко отрывалась от веточки, долго хранилась, хорошо транспортировалась и была сладкой и крупной, — рассказал директор ОГУП «Бакcharское» Роман Пушкин.

В 2023 году питомник планирует выполнить экспертную оценку сортов жимолости Сибири-ада и Синий утес, а также популярного у садоводов сладкого сорта смородины Нилга.

— В планах на этот год — провести черенкование порядка 500 тысяч штук саженцев ягодных и цветочно-декоративных культур. Вместе

с их количеством расширяется и площадь обработки, поэтому собираемся приобрести новую технику: колесный трактор и косилку мульчер, чтобы быстрее обрабатывать поля и снизить затраты механизации, — сообщил Роман Пушкин.

Работа на предприятии не прекращалась и зимой. Специалисты проводили консультации по выращиванию растений, замеры снежного покрова и следили за показателями метеорологической станции, на основе которых составляются прогнозы для эффективного выращивания растений в будущем сезоне.

В настоящее время ОГУП «Бакcharское» выращивает 22 сорта жимолости, около 30 сортов яблони, 14 сортов смородины и других ягодных и цветочно-декоративных культур, устойчивых к климату Сибири и Севера.

Исследовать и прогнозировать

В Томской области начнет работу цифровая региональная метеорологическая платформа

Третий год в области реализуется проект по созданию региональной цифровой метеорологической сети. Ее ввод позволит обеспечить равный доступ пользователей к метеорологическим данным и сформировать конкурентную среду для разработки соответствующих цифровых сервисов.

Метеоплатформа разрабатывается совместно со специализированными научными организациями региона, Федеральной службой по гидрометеорологии и мониторингу окружающей среды, страховыми организациями, а также региональными и федеральными органами исполнительной власти Томской области. Презентация платформы и запуск в тестовую эксплуатацию планируется в первой половине 2023 года.

Кроме того, в течение двух лет при взаимодействии с региональными и федеральными ведомственными информационными системами запланировано создание специализированных цифровых сервисов. Например, график наиболее эффективных сроков проведения агротехнологических операций с учетом температуры и влажности воздуха, почвы на полях сельскохозяйственных предприятий.

Также среди планируемых сервисов — контрольно-сигнальная мониторинговая система предупреждения развития вредителей сельскохозяйственных культур, привязанная к температурно-влажностному режиму, система оценки рисков возникновения опасных метеорологических явлений для взаимодействия со страховыми компаниями и т.д.

— Особенно значимо, что оборудование, являющееся основой региональной метеорологической сети, разработано и производится в Томской области, отвечает всем требованиям законодательства РФ, имеет сертификаты средств измерения, необходимые патенты, создано по стандартам Росгидромет и гораздо более доступно по цене, чем иностранные аналоги, — отметил директор Ассоциации ин-

новационного развития АПК Томской области Дмитрий Билле. — В 2023 году оборудование пройдет сертификацию во Всероссийском НИИ сельскохозяйственной метеорологии. Это позволит использовать метеорологические данные, например, для подтверждения опасных метеорологических явлений при работе со страховыми организациями.

В рамках проекта участниками создан научный, образовательный и технический задел для внедрения комплексного обеспечения метеорологической информацией всех погодозависимых отраслей экономики, который может быть использован в других регионах страны.

С января публикуются ежемесячные агрометеорологические сводки по районам области. В справке приводятся данные о среднесуточной температуре, а также максимальных и минимальных показаниях за прошедший месяц. Температуре грунта в зоне узла кущения озимых культур, высоте снежного покрова, запасе продуктивной влаги в метровом слое почвы и анализ условий для зимовки озимых зерновых.

Реализация проекта по созданию региональной цифровой метеорологической сети позволит создать в Томской области современную инфраструктуру метеонаблюдения, включающую до 100 базовых сертифицированных метеостанций и нескольких тысяч датчиков различного назначения. Пользователями этой системы будут не только сельхозпредприятия, но и другие заинтересованные участники: региональные департаменты леса, природных ресурсов, муниципалитеты, Росгидромет, МЧС и др.

КИРОВЕЦ® ГАРАНТИЯ УВЕЛИЧЕНА

ДО 3-Х ЛЕТ
ИЛИ
3000 МОТОЧАСОВ



**ДЛЯ ВСЕХ ТРАКТОРОВ
КИРОВЕЦ К-5 И КИРОВЕЦ К-7М
с 1 марта 2023 года:**

- ▶ **Расширенная гарантия** на основные узлы - коробку передач, ведущие мосты, двигатель и раму – до 3-х лет или 3000 моточасов в зависимости от того, что наступит раньше.
- ▶ **Базовая (полная) гарантия** – до 2-х лет или 3000 моточасов в зависимости от того, что наступит раньше.

Данное информационное сообщение не является офертой. Подробные условия гарантии указаны в паспорте трактора и договоре поставки.



Официальный дилер АО «Петербургский тракторный завод» в Томской области

г. Томск, ул. Пушкина, 13,
тел./факс (3822) 65-22-08,
тел. 30-55-03

www.trans-selkhoztekhnika.ru, agro@tsht.tom.ru



Галина Шанина: «За искусством выращивания цветов стоит огромный труд и колоссальные знания»

Галина Шанина: «Всё в жизни нужно делать вовремя!»

В томском регионе по пальцам можно перечислить сельхозпредприятия, которыми управляют женщины. А если говорить о крупных компаниях, то, пожалуй, хватит пальцев одной руки. Одним из таких предприятий, у руля которого стоит дама, является агрокомплекс «Трубачево».

Галина Иннокентьевна Шанина руководит агрокомплексом уже более четверти века. Сегодня она — гость редакции журнала «Томский агровестник». Ее рассказ не столько о том, как непросто бывает порой женщине на руководящем посту. А скорее о том, как много полезного и интересного можно сделать коллективу, если работать сообща, ратовать всей душой за любимое дело, постоянно учиться новому, совершенствуя свой профессионализм, и иметь огромное желание воплощать идеи в жизнь, несмотря ни на какие экономические и политические встряски.

— Галина Иннокентьевна, в этом году предприятие, которое является прародителем современного агрокомплекса «Трубачево», отмечает 95-летие. Расскажите вкратце, с чего всё начиналось?

— В далеком 1928 году в Томске всё коммунальное хозяйство — мосты, набережные, улицы, сады и парки — обслуживало предприятие «Горземлетрест». В том числе, занималось озеленением города и выращиванием цветов для населения, распределяло покосы для грузового транспорта. Это хозяйство и стало прародителем агрокомплекса «Трубачево». В советские годы площадь теплично-парникового

хозяйства составляла порядка трех тысяч квадратных метров. Но, к сожалению, теплицы не использовались в полном объеме, так как при строительстве были нарушены технологические процессы. В 1997 году волею судеб оказалась на предприятии, тогда оно называлось Горзеленхоз и находилось в весьма плачевном состоянии. Мы начали глобальное возрождение зеленого хозяйства — восстанавливали и модернизировали основные объекты (тепличный комплекс, тепло- и водосети). Занялись изучением опыта других городов мира для того, чтобы привнести его на томскую землю.

— И что же агрокомплекс представляет собой сегодня?

— Сегодня на территории, занимающей более ста гектаров, выращиваются деревья и кустарники для озеленения не только Томска, но и других городов России. На 18 гектарах построен современный агрокомплекс закрытого грунта площадью 70 тыс. кв. метров для круглогодичного выращивания экологически чистых овощей. Агрокомплекс оснащен тепло- и энергоресурсами мощностью 60 мегаватт электроэнергии из расчета 250 ватт на один квадратный метр. Это — современные теплицы пятого поколения с автоматической системой микроклимата и питания растений. Важно, что растения мы защищаем только биологическими методами. Попасть к нам в теплицу человеку

со стороны просто невозможно — настолько серьезно соблюдаются карантин и чистота. Смело могу сравнить теплицы агрокомплекса с операционной!

ПОЦЕЛУЙ ВЕСНЫ

— Все знают, какие необыкновенные цветы можно приобрести у вас круглый год. Этой зимой агрокомплекс «Трубачево» порадовал томичей открытием нового садового центра, работа которого началась с уникальной выставки цветов «Поцелуй весны». Давайте немного расскажем об этой экспозиции тем, кто не успел на ней побывать.

— Ежегодно мы выращиваем на срез более 1 млн роз и более 2 млн тюльпанов. Рассады цветов и овощей производим свыше 2 млн штук. Естественно, что нам хочется всю эту необыкновенную красоту показать томичам. Так родилась идея открыть садовый центр и начать его работу с выставки цветов — тюльпанов и роз.

Мы изначально не хотели открывать сугубо торговое предприятие, отсюда и возникла идея выставки. В центре также планируем проводить мастер-классы по флористике, по садоводству и огородничеству.

С середины апреля организуем в садовом центре выставку-продажу декоративных и плодовых саженцев, рассады овощных культур и однолетних цветов. Наиболее полный ассортимент про-



Территория агро-
комплекса — это
более ста гекта-
ров земли

дукции будет представлен к началу мая. Возможно, что в мае организуем еще одну уникальную выставку, основу которой составят композиции из садовых цветов и саженцев декоративных кустарников и деревьев. Плодовых культур у нас пока немного. Но над этим направлением активно работают наши специалисты-агрономы.

— Уверена — чтобы цветы раскрыли всю свою красоту, сотрудникам агрокомплекса приходится немало работать, ухаживая за капризными тюльпанами и хрупкими розами...

— Главный наш девиз, которому мы следуем всегда: «Свежесть может быть только одна — первая, она же последняя». Так и в рамках выставки сотрудники агрокомплекса обновляли экспонаты практически ежедневно. Экспозиции тюльпанов — каждое утро. Розы срезали через день. Тюльпаны, представленные на выставке, мы специально продавали прямо с луковицами, чтобы после того, как они отцветут, луковицы можно было подсушить и сохранить до осени. А в зиму посадить на своем садовом участке, чтобы на следующее лето любоваться тюльпанами вновь. Консультанты нашего садового центра с удовольствием подробно рассказывают всем покупателям и посетителям, как ухаживать за цветами и за луковицами.

— В агрокомплексе «Трубачево» отлично себя чувствуют не только цветы, но и деревья. Так?

— У нас большой питомник, в котором наш специалист Александр Емельянов оформил вы-

ставочную площадку из деревьев и кустарников. А с весны здесь будет работать открытая торговая площадка, на которой предстанут декоративные растения хвойных пород, разные породы ивовых деревьев, очень популярных сегодня в ландшафтном дизайне. Этот красивый парк будет вести прямо к озеру, которое не так давно мы «заселили» рыбой. Кстати, в агрокомплексе есть свой ландшафтный дизайнер, готовый разработать индивидуальные проекты для томичей, провести посадку деревьев и кустарников, полностью благоустроить садовый участок.

— Насколько я знаю, ваше предприятие участвует в государственной программе восстановления лесов. В чем заключается участие?

— Уже который год в агрокомплексе выращиваются хвойные породы деревьев, причем выращиваются из семян! Это сложная, кропотливая и новая для нас работа, но нашим специалистам она по плечу. С прошлого года появилось новое направление — по поручению президента России Владимира Путина агрокомплекс включился в программу по восстановлению лесов. Мы выращиваем хвойные породы с закрытой корневой системой. Ежегодно агрокомплекс поставляет саженцы хвойных деревьев в лесничества страны. В 2022 году вырастили более 375 тысяч молодых деревьев — сеянцев ели и сосны. В 2023 году запланировали отправить в лесничества 9 млн сеянцев.

ХРАМУ — БЫТЬ!

— Галина Иннокентьевна, в Трубачево строится храм, который по красоте своей сможет сравниться со знаменитыми суздальскими храмами с голубыми куполами. Инициатором воздвижения храма стали вы. Расскажите немного об этом.

— Храм был заложен в 2017 году и назван в честь иконы Божьей Матери Неувядаемый цвет. Это очень старинная икона, которая появилась на Афоне, в Греции, в XVII веке. Она написана в небесно-голубых тонах, и архитектор, проектирующий храм, планирует использовать этот цвет, в частности, в оформлении куполов. Неувядаемый Цвет — это семейная икона, поэтому в храме будут проходить такие христианские семейные обряды, как венчание, крещение. Строительство идет не быстро. Но не зря сказано — возведение храма не терпит суеты. Стройка идет своим чередом, но она совершенно не мешает уже сейчас проводить Богослужение. А это значит, что храм уже живой и уже исполняет своё предназначение.



Хрустящие огурчики из Трубачево знает и любит каждый томич



В теплицах агрокомплекса выращивают более 6 млн цветов и порядка 9 млн сеянцев хвойных деревьев

ЛЮДИ С ДРУГОЙ ПЛАНЕТЫ

— У вас в агрокомплексе трудится более 150 человек. Столько же работает в питомнике. Коллектив — не маленький. Как управляться? Тяжело женщине быть руководителем?

— С детства родители приучили меня делать любое дело на отлично. Если стараешься, то все будет получаться. А наш коллектив — тот же букет цветов. Он — как готовая композиция, из которой нельзя вынуть ни одну травинку, ни один цветок, иначе букет будет неполным. Уверена, у нас интересно работать! Есть возможности для роста и самореализации. Мы всегда — и в радости, и в беде — поддержим каждого и порадуемся за каждого.

У нас работает большая и профессиональная команда агрономов, дендрологов, энергетиков, ландшафтных архитекторов, мастеров зеленого строительства, которые постоянно обучаются в разных городах России и мира, повышают квалификацию. Технологи других городов регулярно приезжают к нам. Обмен опытом — это не мероприятия для галочки, а важные события, без которых невозможно профессиональное развитие специалистов.

— **Главный козырь вашей продукции — её свежесть и экологичность. И все же: конкуренция с другими производителями чувствуется?**

— Да, конечно. Взять хотя бы рынок овощей и фруктов. Со Средней Азии постоянно идут валовые поставки несертифицированной продукции по более низким ценам. Нам, сибирякам, в зимний период особенно остро приходится ощущать на себе дефицит экологически чи-

ФАКТ

Производственные мощности агрокомплекса «Трубачево» это: 4 тысячи тонн огурцов, 1,5 миллиона единиц зеленых культур, 2 миллиона рассады цветов и овощей, более 1 миллиона роз, 2 миллиона луковичных растений

стых натуральных продуктов. Мы хотим, чтобы эти продукты были на нашем столе ежедневно. Важно, чтобы они были безопасны для здоровья россиян и приносили пользу. Лично у меня гораздо больше доверия вызывают российские овощи и фрукты. А когда я вижу на прилавке томскую продукцию, то безоговорочно отдаю предпочтение ей.

В агрокомплексе мы выращиваем хрустящие огурчики и зелень. К летнему сезону готовится более пятидесяти видов рассады однолетних цветов. Будут саженцы декоративных деревьев. В мае появится овощная рассада. Культуроборот меняется из года в год. Постоянно пробуем что-то новое. Главное — чтобы это была вкусная и свежая продукция, нравившаяся томичам.

Управиться со всем этим хозяйством, если нет слаженной команды, было бы невозможно! Поэтому в агрокомплексе работают люди, любящие своё дело. Растения чувствуют тепло человеческих рук. Без любви к ним дело не пойдет, мы это понимаем и стараемся работать с полной отдачей, — подчеркнула в завершении разговора Галина Шанина.

Записала Юлия Беломестных

Ольга Калоян:
«Была чёткая цель
на развитие своего
хозяйства»



«Неслабый» пол

Женщина-фермер — о том, как начать дело с нуля в Молчановском районе

В нашем обществе сложился устойчивый стереотип, что успешными фермерами могут стать только мужчины. Это ошибочное мнение, поскольку доказано неоднократно, что женщина может ничуть не хуже мужчин управлять своим маленьким фермерским хозяйством, а зачастую — и лучше их. Причем, примеров этому множество, далеко ходить не надо.

Представители прекрасной половины человечества трудятся в сельском хозяйстве уже давно не только как специалисты, но и в качестве руководителей. В Томской области почти 20% фермерских хозяйств принадлежит женщинам.

Наша героиня — Ольга Калоян — владелица одного из таких хозяйств, не просто умница и красавица, а также целеустремленная женщина, которая знает, чего хочет и готова упорно идти к своей цели.

Для Ольги Калоян сельское хозяйство — не новое направление, так как она родилась

и выросла хоть и в пригороде, в поселке Бактин, но в частном доме. Родители держали кое-какой скот, поэтому приходилось им помогать.

Будущий муж Ольги, Амаяк, родом из Армении. В Томскую область, как и многие тогда, приехал на заработки и решил остаться. В 2008 году они познакомились и с тех пор неразлучны. Пара растит двоих детей — девятилетнего Давида и четырехлетнюю Эмму.

История фермы Ольги и Амаяка Калоян началась в 2016 году, когда семья решила переехать из города в село Гришино Молчановского района. Супруги захотели начать свое дело и вы-



Изначально супруги занялись сельским хозяйством для себя, а потом решили рискнуть, вложив в развитие фермы собственный капитал

Сейчас на семейной ферме Калоян содержится 75 голов КРС, 30 из которых приобрели на средства гранта



брали для этого одну из самых перспективных отраслей — сельское хозяйство.

— Сначала фермерской деятельностью хотели заниматься просто для себя, и чтобы дети росли на натуральных продуктах. А потом поняли, что нужно открывать КФХ. Узнали о возможностях господдержки и решили действовать.

РИСКНУЛА И НЕ ПРОГАДАЛА

Несмотря на имеющийся опыт, для ведения фермы понадобились новые знания. Первым шагом к успешному предпринимательству стало обучение в «Школе фермера» в Томском аграрном колледже.

— Многие из тех, кто учился с нами, не прошли даже половины обучения, но мы поставили себе цель дойти до конца и получить грант на развитие своего хозяйства, — рассказывает

Ольга. — Когда учились, то всё казалось лёгким и понятным, а на деле оказалось непросто.

У пары был небольшой капитал, на который они приобрели 15 голов КРС и своими руками построили помещения для скота. По словам Ольги, хозяйство начало окупаться и приносить прибыль лишь последние несколько лет, до этого только-только хватало на семью, без выхода на рынок.

— Грант «Начинающий фермер» получила в 2020 году, до этого развивали ферму на собственные деньги. На средства господдержки пополнили стадо на 30 голов КРС породы геррефорд и докупили необходимую технику. После этого наше дело начало приносить первый доход.

Ольга Калоян отмечает, что, в первую очередь, в сельском хозяйстве её заинтересовала

возможность натурального питания и поддержка здорового образа жизни.

— Натуральности современных продуктов доверяешь с трудом, поэтому в фермерской деятельности есть огромное преимущество — возможность питаться тем, что сам вырастил и произвёл. К правильным продуктам приучили не только себя, но и своих детей.

Сейчас фермерское хозяйство Ольги и Амаяка Калоян занимает 300 га, в нем содержится стадо в 75 голов КРС герефордской породы. При этом фермеры планируют расширяться.

— Официально наше КФХ позиционируется как мясное, но мой муж и отец последние годы увлекаются также разведением свиней, кур и овец. Кроме того, каждый год увеличиваем количество посевных площадей. В этом году планируем увеличить пашню с 26 до 30 га и выращивать ячмень, овёс и горох.

СЕМЬЯ — ГЛАВНАЯ ПОДДЕРЖКА

Трудятся на ферме не только взрослые, но и дети.

— И с моей стороны, и со стороны мужа очень много племянников, которым в деревне намного интереснее, чем в городе, особенно летом.

На каникулах у нас всегда полный дом детей, которые с удовольствием ухаживают за животными. Зимой, конечно, не так часто дети бывают на ферме, а вот летом жизнь в деревне кипит. Сын, Давид, много помогает — во время покоса, всегда ездит на тракторе с отцом.

Свободное от сельского труда время, которого не так много, члены семьи проводят вместе. Отдыхают на природе, готовят блюда армянской кухни, навещают своих родственников, живущих в разных частях Томской области.

Сельское хозяйство — это в одинаковой степени нелёгкий труд и для мужчин, и для женщин. Однако, как доказывают бесчисленные примеры — если любить животных и домашнюю птицу, то будет только в радость ухаживать за ними. Работа на земле, выращивание сельскохозяйственной продукции — это тоже своего рода удовольствие для души, поэтому женщина, которая не мыслит свою жизнь без земли, может совместить приятное с полезным и прибыльным, и относиться к своей ферме не как к работе, а как к увлекательному хобби.

Подготовила Мария Флейшауэр



Дети и племянники всегда с удовольствием помогают с хозяйством

Птичий двор Татьяны Бояринцевой



Юрист Татьяна Бояринцева занялась разведением пернатых в своем личном подсобном хозяйстве пять лет назад. На вопрос «Для чего?», она отвечает просто: «Для того, чтобы моя семья могла питаться экологически чистыми продуктами». Ежегодно в Томской области личные подворья и фермеры приобретают более 200 тыс. голов сельскохозяйственной птицы, половину этого объема составляют бройлеры. Перед областью стоит задача — обеспечить малые формы хозяйствования здоровой птицей, необходимым оборудованием и кормами для успешного выращивания. Это позволит КФХ и ЛПХ нарастить необходимые объёмы для удовлетворения спроса и обновлять генетику.

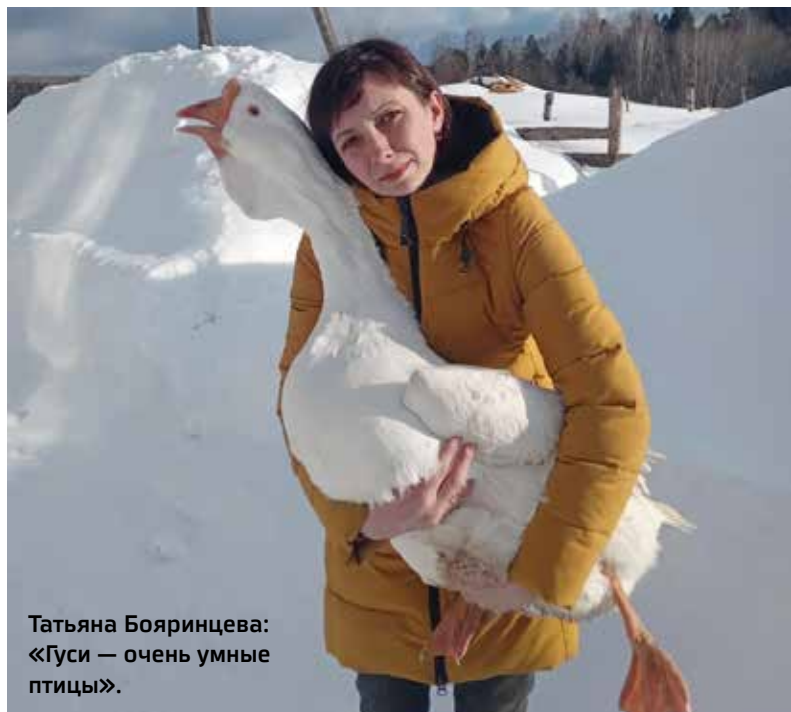
На самом деле Татьяна — сельская жительница по рождению. До десяти лет она с родителями жила в республике Хакассия, в селе Таштып, затем семья переехала в республику Тыва. Оттуда после школы Татьяна поехала в Томск — учиться на юриста. По окончании ТГУ решила остаться в Томске.

Здесь вышла замуж. В 2012 году семья приобрела земельный участок в деревне Постниково Томского района. Начали строить дом, обзавелись домашним хозяйством. Лучше всего дело пошло с птицей. На птичьем дворе Бояринцевых обитают индюки породы хайбрид конвертер, гуси породы линда, крупный серый и холмогоры, куры-несушки и бройлеры РОСС 308, утки мускусные, которых по-другому еще называют индоутки. В летний период в хозяйстве числится приблизительно 200 голов, в зимний — до пятидесяти.

ПТИЧЬЯ ЭНЦИКЛОПЕДИЯ

— **Татьяна Николаевна, птицеводство — дело хлопотное?**

— Как и любое сельхозпроизводство. Яйцо я покупаю и вывожу в инкубаторах. Гусята, пока маленькие, очень забавные. После того, как выведутся в инкубаторе и выйдут в первый раз пастись, считают меня своей мамой, бегают за мной во время всего пастбищного периода. Если чувствуют опасность, то несутся ко мне со всех ног, кричат, просят защиты. Птицы, особенно гуси, очень умные и все понимают. Была у нас такая история: взяли племенную гусынюшку. В возрасте двух месяцев она заболела. На время лечения поселили ее в доме, ухаживали, кормили, очень ее полюбили. Осенью, когда начался процесс забоя, муж не дал ее пустить на мясо. А она, с тех пор сильно привязалась к нему. Уже став взрослой, каждый вечер выбегала на дорогу встречать его автомобиль, как только слышит шум мотора. И главное — ни разу не перепутала звук двигателя нашего авто с другими



Татьяна Бояринцева:
«Гуси — очень умные птицы».

машинами. Когда муж выходил из машины, всегда встречала его, ластилась об ноги, даром, что не собака.

— **А где вы учились уходу за птицей?**

— Родители всегда держали хозяйство, и я помогала им в детстве. Сегодня состою во многих группах в ватсап. Сама веду группу, где обмениваемся опытом и знаниями. Там же организован сбыт продукции и можно купить продукты питания с личных подворий Томской области. Мясо, яйцо и молочные продукты, мёд и дикоросы. Есть рыба.

— **Какая домашняя птица пользуется у томичей наибольшим спросом?**

— Перед новым годом традиционно высокий спрос на гусей и уток, а в обычное время хорошо идут куры-бройлеры.

— **Татьяна, а куда вы девааете пух и перо?**

— Делаю подушки для своей семьи и друзей. Наблю, а потом вышиваю для них красивые наволочки. Получается отличный подарок.

— **Вы наверняка всё знаете о характерах птиц. Правду ли говорят про индюков, что они — злюки?**

— Не верьте! Они — классные. Очень ручные. По крайней мере, те, которых я держала. Среди представителей породных птиц бывает, конечно, что встречаются особи с характером.

— **Нужно ли зимой отапливать курятник? Споры об этом ведут многие.**

— Я ставлю в стайку печку-буржуйку и топлю её в особенно холодное время зимой. Мое мнение — оптимальная температура в стайке должна находиться на отметке +15° С, если мы хотим иметь здоровую птицу с хорошим иммунитетом. Этой зимой у многих не то что куры, а даже гуси, которые более холодостойкие, обморозили лапки и даже погибли. Некоторые не топят стайки, и тогда куры обмораживают себе гребешки... Я считаю, что это — издевательство над птицей!

— **Своими пернатыми питомцами только вы занимаетесь?**

— Муж, Сергей Петрович Бояринцев, работает инженером в БКЗ, а сыновья — Лёша и Вова — пока маленькие. Первому семь, второму — восемь лет. Детки учатся в школе. Помогают по хозяйству в силу своих возможностей. Поливают из небольших леек грядки, участвуют в посадке и копке картофеля. У нас растет всё — картофель, помидоры, огурцы, другие овощи. Много плодовых кустарников и деревьев — смородина, малина, яблоня,

вишня. В сезон огород занимает много времени. Летом всей семьей с удовольствием ходим в соседний лес по грибы, зимой — просто гуляем пешком или на лыжах.

ЛПХ НУЖНА ПОДДЕРЖКА ГОСУДАРСТВА!

— **У вас большой участок? Где пасутся ваши подопечные летом?**

— Для хозяйства приобрели земельный участок в 19 соток, а все равно не хватает! Хотим выкупить участок, который расположен напротив нашего, там гуси пасутся. Планируем расчистить котлован и обустроить небольшое озеро для водоплавающих птиц. Жаль, что ни к какой программе господдержки мы, к сожалению, не подходим. Строительство дома тоже идет не быстро. У мужа принципиальная позиция не брать кредиты, поэтому двигаемся потихоньку, справляемся своими силами.

Мы живем в деревне, поэтому земли не имеют статуса земель сельхозназначения. Из-за этого сталкиваемся с серьезными трудностями при желании выкупить участок в пользование. Приходится выходить на аукцион, а для тех, кто ограничен в финансовом плане — это весьма дорогостоящий процесс. Для владельцев ЛПХ был бы актуален законопроект о преимущественном праве выкупа земель без аукциона.

ЭТО ИНТЕРЕСНО

- **В США на хлопковых плантациях гусей используют для прополки грядок. Хлопчатник гуси не едят, а вот сорняки выщипывают и съедают**
- **Уток одомашнили очень давно, это сделали ещё древние египтяне**
- **В Китае ежегодно выращивают около 2 млн уток, что составляет 3/4 мирового производства**
- **Индюки-самцы умеют издавать звук, напоминающий львиный рык. При этом индейки-самки практически безмолвны, они лишь шипят и вкочтут**

Господдержка — кому и сколько?

На развитие личных подсобных, крестьянских фермерских хозяйств и ИП предоставляются субсидии на содержание птицы при наличии не менее 500 условных голов. Господдержка предоставляется на техническое оснащение — возмещается 40 процентов от стоимости техники (без НДС).

Для ЛПХ сумма поддержки составляет 150 тыс. рублей, для КФХ — 650 тыс. рублей.

Предоставление субсидий на развитие ЛПХ, КФХ и ИП осуществляется органами местного самоуправления муниципальных образований Томской области.

Кроме того, начинающие КФХ, решившие заняться птицеводством, могут получить господдержку в виде гранта «Агростартап» на сумму до 5 млн рублей при условии участия собственными средствами в размере 10% от суммы получаемого гранта.

КФХ, уже прочно вставшие на ноги, могут претендовать на грант, предоставляемый для развития семейной фермы. Сумма гранта — до 30 млн рублей при участии собственными средствами в размере 40%.



Маленькие гусята могут плавать уже на второй день после того, как вылупятся из яйца

— На конференции птичников, которая этой зимой проходила в Томске, активно обсуждалась тема прививочной кампании среди птиц. Ваше мнение: прививки нужны?

— На конференции сетовали на то, что у нас в регионе среди птицеводов не приветствуется прививание. Есть «живая» вакцина, а есть — «мертвая». Если прививать вакциной второго типа, то птица не будет заражать других пернатых, если «живой», то зараза может передаваться в стаде. Мы привозим птицу из других регионов РФ. И проблема заключается в том, что, покупая птенцов на промышленных птицефабриках, мы не знаем, чем они привиты. Это не хорошо. В свободном доступе в продаже прививок тоже нет. Отсюда и вопросы, которые требуют кардинального решения. Ведь есть еще перелетные птицы, которые могут принести заразу. Даже яйцо, которое мы покупаем, может быть заражено!

— Птичьи выставки или птичьи базары есть в нашем регионе?

— Очень важная и интересная тема. Я недавно купила гусей-холмогоров. И хотела бы показать их на выставке. Но, к сожалению, в Томске такие мероприятия не проводятся.

В СВОБОДНОЕ ОТ РАБОТЫ ВРЕМЯ...

Татьяна Бояринцева — член партии Единая Россия, но не столько из-за этого, сколько из-за искреннего чувства патриотизма, активно участвует в оказании волонтерской помощи участникам СВО. Периодически отвозит мясо индейки для приготовления тушёнки и супов военнослужащим. Ежемесячно переводит денежные средства на специальные счета.

— Перед Новым годом отправляли вместе с подругой сладкие подарки детям в Волноваху. Для взрослых собирали посылки с одеждой, лекарствами. В этом нам помогала Людмила Максимовна Беззубенко, активист партии Единая Россия.

В данный момент активисты партии по Белоозерскому округу ведут сбор средств на покупку тепловизора для военного, который служит в зоне военных действий, в разведке.

— Он — десантник, был ранен, находится в госпитале в Москве. Тепловизор — очень нужная для наших разведчиков вещь. Стоит он дорого — порядка 150 тысяч рублей. Так что если есть желающие присоединиться к нашему волонтерскому движению, то милости прошу. Будем счастливы принять любую посильную помощь!

Записала Юлия Беломестных

О грантовиках и грантах

В Томской области для развития птицеводства в ЛПХ и КФХ с 2019 года выдано 3 гранта на общую сумму 37 млн рублей. Два гранта предоставлены хозяйствам из северных районов (Стрежевой и Александровский район) и один грант — на реализацию крупного проекта в Томском районе.

В Томском районе победителем, получившим грант на развитие семейной птицеводческой фермы, в 2021 году стала семья из деревни Кандинка. На ферме Кузнецовых содержится около тысячи кур-несушек породы ломан Браун, ломан Уайт и доминанты. Для кур построен современный птичник площадью 300 кв.м, к которому подведен газ, есть убойный цех, в помещениях устанавливается новое оборудование.

— В ближайшем будущем мы планируем полностью автоматизировать производство — в первую очередь, подачу корма и систему микроклимата в помещениях. Дело в том, что частое общение с человеком — это стресс для курочек, и от этого

они могут не так хорошо набирать в весе, хуже нестись, — рассказывает Инна Кузнецова.

Подход к каждой курочке на ферме, можно сказать, индивидуальный. Ветврачи и зоотехники, привлеченные со стороны, контролируют баланс витаминов, минералов и аминокислот, поступающих питомцам с пищей. Ежедневно на ферме Кузнецовых получают порядка 400 яиц в день. И это — далеко не предел, говорят сами предприниматели. В планах — построить еще два птичника.

Сбыт продукции организован через томские магазины, рынки и электронные площадки. Этим занимается сама Инна Кузнецова.

— Спустя полтора года содержания птицефермы, мы пришли к выводу, что надо работать только с птицефабриками, которые на генетическом уровне следят за благополучием стада. Заниматься птицей интересно, но без искреннего увлечения и необходимых знаний ничего не получится, — говорит фермер.



Высокий урожай без вреда для пчёл

Прошлым летом сразу в нескольких районах области была зафиксирована массовая гибель пчел в связи с обработкой полей пестицидами. Недовольные пчеловоды и обескураженные сельхозпроизводители до снега выясняли, кто прав, а кто виноват. Понимая, что в одиночку проблемы регионального масштаба решить невозможно и чтобы избежать неприятных ситуаций впредь, Аграрный центр Томской области при поддержке Департамента по социально-экономическому развитию села провел открытый диалог между пчеловодами и аграриями. На выездных круглых столах собрались пасечники, специалисты региональных ведомств и районных управлений сельского хозяйства, представители аграрного бизнеса, кооперативов и сельхозпредприятий Томской области и Алтайского края.

НА ЗАКОНОДАТЕЛЬНОМ УРОВНЕ

С июня 2021 года деятельность пчеловода регулируется Федеральным законом № 490, который закрепил все основные правовые аспекты, касающиеся пасечников и их пчёл.

Например, по закону сельхозтоваропроизводитель не менее чем за три дня должен предупредить об обработке полей химикатами всех пчеловодов, живущих в радиусе семи километров от обрабатываемых площадей. Если пчеловоды будут заранее знать сроки и способы проведения работ, наименование химикатов и их класс опасности, то смогут заблаговременно принимать меры для обеспечения сохранности пчёл.

Однако и самим пчеловодам необходимо вести легальный бизнес, сообщать о себе в администрацию района, чтобы аграрии или представители муниципальных властей могли связаться с ними по мере необходимости и своевременно сообщить информацию об обработке полей.

Как рассказала начальник отдела АПК администрации Асиновского района Наталья Кращук, Большедороховское, Новокусковское и Новониколаевское поселения в 2022 году были засеяны рапсом. Площадь рапсовых полей составила 80% от всех посевных площадей района. Летом, в связи с поражением растений, потребовалось провести около шести обработок. Чтобы предотвратить гибель пчел, администрация проинформировала глав сельских поселений, руководителей хозяйств, распространила информацию об обработке через СМИ и социальные сети. Кроме того, был сформирован реестр пчеловодов со всеми контактами и отправлен предприятиям, которые планировали проводить обработку посевов. Однако это не помогло полностью избежать гибели пчёл. Несмотря на широкое информирование, далеко не все пчеловоды позаботились о своих пасаках. После обработки было зарегистрировано 12 обращений. В сентябре



прошлого года в районе была организована встреча с пчеловодами и представителями хозяйств, где каждый мог высказать свои предложения и пожелания.

Как рассказала Наталья Панина, специалист отдела организации ветеринарного обслуживания, ветеринарно-санитарной экспертизы и мониторинга Департамента ветеринарии Томской области, каждый фермер обязан оформить ветеринарно-санитарный паспорт своей пасеки. Это правило также установлено законодательством.

АГРАРИИ ИДУТ НАВСТРЕЧУ

Руководители сельхозпредприятий говорят, что открыты к диалогу и готовы учитывать интересы пчеловодов. Но при этом директор ООО «Сибирское молоко» Евгений Мезин отметил, что использование агрохимикатов — необходимая часть современного растениеводства, поэтому применяться они будут и далее, но в строгом соответствии с законом.

— Производители стараются придерживаться законодательных норм и не причинять ущерб ни себе, ни соседним хозяйствам. Пасеки и сельхозпредприятия вынуждены вести свою деятельность в сосуществовании друг с другом, поэтому важно научиться взаимодействию в вопросе отравы пчел. Например, мое предприятие готово оказать посильную помощь пчеловодам в перемещении пасеки или укрытии ульев. Также замечу, что необходимо прислушиваться к оповещениям об обработке полей и обращаться за помощью в случае невозможности самостоятельно решить проблему.

Своей точкой зрения и практическим опытом поделился гендиректор АО «Дубровское» Геннадий Сергеенко.

— Мы с каждым годом сеем всё больше рапса. Добились высокой средней урожайности — 30 ц/га. Для этого нужно защищать растения, поэтому обрабатываем их пестицидами, гербицидами, фунгицидами. Обработку ведем, как и положено — с 21.00 до 6.00. Но этим летом от наших действий пострадали три пасеки. Мы не стали доводить дело до суда. Выплатили компенсации по обоюдной договоренности на общую сумму 2,7 млн рублей. Когда стали анализировать, почему произошло отравление, оказалось, что наши пчелы трудятся вечером до одиннадцати часов, а утром вылетают из ульев уже в четыре утра. Мы поменяли график — стали опрыскивать с 23.00 до 4.00. Купили два дополнительных опрыскивателя. Использовали препараты только 3-го класса



Руководители сельхозпредприятий открыты к диалогу и готовы учитывать интересы пчеловодов

опасности, которые не оказывают губительного действия на пчёл, если заканчивать обработку за час до того, как они вылетают на поля. Итог — возле наших полей больше не было зафиксировано гибели пчелосемей.

Заместитель директора СПК «Белосток» Артем Яврумян рассказал о своем лайфхаке — способе отвлечения пчёл от обработанных растений, который показал хороший результат на практике.

— Вокруг наших полей располагается семь пасек. В прошлом году начали заниматься рапсом, использовали для обработки химические препараты 2-го класса. Обработку вели ночью. Сначала пчеловоды отнеслись к нам очень негативно, но мы посеяли на залежных землях одного из пасечников фацелию — это очень хороший медонос. В итоге у пчеловодов не было ни одного случая гибели пчел. Поэтому сделали вывод, что нужно сеять вокруг пасек медоносы, которые служат отличной отвлекающей приманкой для пчел, — подвел итог Артем Яврумян.

ИНСТРУКЦИЯ ДЛЯ ПЧЕЛОВОДА

Если пчёлы всё-таки погибли, то пчеловод должен четко следовать инструкции. Таким образом, в дальнейшем будет проще разобраться в происшедшем.

В первую очередь нужно произвести фотографии или видеофиксацию отравления. Далее — собрать комиссию: вызвать на место сотрудника полиции, ветеринарного врача, представителя местной администрации и хозяйства, по чьей вине погибли пчёлы.



На встречах смогли высказаться все стороны — предприниматели, фермеры, члены кооператива и специалисты органов управления

При обращении пчеловод обязан иметь при себе действующий паспорт пасеки со всеми положенными отметками, выписку из хозяйственной книги о количестве семей и журнал пасечного учета.

Когда комиссия удостоверится в факте гибели, необходимо замерить расстояние между пасекой и полем.

Как отметила специалист Управления Федеральной службы по ветеринарному и фитосанитарному надзору по Томской области Вера Маркус, по итогам обследования пасеки комиссия составит акт, направит пробы в ветеринарную лабораторию и, впоследствии, оценит нанесенный ущерб. Результаты экспертизы получит Россельхознадзор, после чего передаст материалы в прокуратуру. Дальнейшая проверка будет вестись правоохранительными органами. Дело может рассматриваться даже в судебном порядке.

Для помощи пчеловодам Департамент по социально-экономическому развитию села и Центр компетенций в сфере сельхозкооперации и поддержки фермеров Томской области подготовили брошюру с прописанной по шагам инструкцией действий пчеловода при отравлении пчёл. Брошюру может получить любой желающий. В печатном виде — по адресу Пушкина 16/1, в электронном — по QR-коду.

ПЧЕЛОВОДСТВО В РЕГИОНЕ

Как отметил член Союза пчеловодов России и руководитель томского регионального отделения Игорь Аксёнов, на территории Томской области пчеловоды, в основном, ведут свою деятельность в форме ЛПХ.

— Отсюда возникают многие проблемы, так как статус ЛПХ означает, что пчеловоды разобщены, их не слышат и к ним особо не прислушиваются. Кроме того, как налогоплательщики пчеловоды платят несоизмеримо меньше налогов, чем сельхозтоваропроизводители, работающие в статусе ИП, КФХ или ООО. Вторая проблема — кадровый вопрос. Пчеловодством занимаются, в основном, пожилые люди. Если рассматривать Томскую область в сравнении с другими регионами, то у нас есть всё, что необходимо для успешного развития отрасли — заинтересованные люди, нормативно-правовая база и наука. Наука, в данном случае, представлена Томским государственным университетом, работающим в сфере селекции и генетики пчел и Томским сельскохозяйственным институтом, который может обеспечить пчеловодческие хозяйства кадрами. Информационную поддержку в деятельности пчеловодов оказывают Россельхознадзор, департамент ветеринарии и департамент по социально-экономическому развитию села, а также Аграрный центр Том-

Пчёлы — самый полезный вид перепончатокрылых, участвующий в основополагающем процессе — оплодотворении флоры. Процент урожайности значительно повышается именно благодаря перекрёстному опылению. Процесс опыления влияет на жизнедеятельность многих организмов, что напрямую связано с количеством кислорода в атмосфере и накоплением полезных веществ в живых клетках. ООН отмечает, что больше 30% всей продовольственной корзины для человечества обеспечивают именно пчелы.

ской области. Однако, пчеловоды, в силу своей работы, не получают весь необходимый объем информации и не всегда успевают принимать участие в общественных делах. Один из способов решения проблемы — создание ячейки из самих пчеловодов в районах для оперативного взаимодействия и передачи информации. Нужно найти конкретные пути взаимодействия, наладить диалог на постоянной основе. Для дальнейшего развития в регионе есть два пути: ЛПХ могут самостоятельно выходить на рынок и обеспечивать жителей продукцией или же осуществлять сбыт продукции через кооперацию, — заключил Игорь Аксёнов.

В Томской области с сентября 2022 года действует кооператив «Томские пасеки». Заместитель председателя кооператива Павел Лахтиков рассказал, что кооператив существует и ведет свою деятельность в рамках федерального закона, который предполагает создание такой организации именно производителями продукции с целью оказания услуг самим учредителям.

— Государство предоставляет беспрецедентную, на мой взгляд, поддержку кооперативам. Одно из преимуществ объединений — экономическая выгода. Кооператив может, например, вместе собраться и получить грант, так как команда — это уже весомый аргумент. Можно построить цех для переработки мёда, купить технику, необходимое оборудование, которое нужно раз в несколько лет и быстро не окупит



Специально для пчеловодов была создана пошаговая инструкция действий при отравлении пчёл

свою стоимость. В планах нашего кооператива — создание паевых фондов, организация склада мёда для дальнейшей его реализации и постоянное увеличение числа участников кооператива.

По итогам круглых столов участники договорились все озвученные предложения, накопленный опыт и найденные пути решения проблем использовать в сезоне этого года.

Подготовила Мария Флейшауэр



Готовимся к сезону с проверенной техникой

Приближается начало весенних полевых работ. От действий аграриев в это время зависит не только устойчивость сельскохозяйственных культур к болезням и вредителям, но и урожайность. Поэтому важно подобрать оптимальную модель техники, которая будет соответствовать задачам по защите и питанию сельскохозяйственных культур. Что может посоветовать фермерам для эффективной работы современный производитель?

БЕЗ УДОБРЕНИЙ — НИКУДА!

Один из ключевых факторов продуктивности земледелия — минеральные удобрения. Без них невозможно рационально вести сельское хозяйство. Применение удобрений (туков) позволяет оптимизировать питание растений, регулировать скорость и направленность процессов роста, величину и качество урожая, повышать устойчивость растений к неблагоприятным условиям, влиять на воспроизводство плодородия почвы. Вносятся средства подкормки растений как перед посевом, так и во время высева и после внесения семян в почву.

Центробежный разбрасыватель GRACH 1000/3000 применяется для равномерного поверхностного распределения гранулированных, кристаллических и приллированных удобрений. Эффективность такого способа до-

казана многолетним опытом эксплуатации разбрасывателей.

Вместимость бункера составляет 1000 литров, максимальная грузоподъемность — 1800 кг, а рабочая ширина захвата — от 18 до 24 м.

Модель очень бережно относится к удобрениям. Специальная форма перемешивающих элементов обеспечивает равномерную и постоянную подачу гранул, благодаря чему воронкообразного эффекта в центре бункера не создается. Подача гранул осуществляется непосредственно в центр разбрасывающего диска, где окружная скорость дисков очень мала и, как следствие, не происходит дробления гранул.

Двухдисковый разбрасыватель удобрений Ростсельмаш отличается длительным сроком службы, увеличенным сроком гарантии 24 меся-

ца и очень прост в обслуживании: весь распределяющий механизм разбрасывателя изготовлен из нержавеющей стали, а открытая конструкция распределителя не требует специального ухода.

Ключевыми преимуществами разбрасывателя являются: высокая точность внесения удобрений, сокращение ручного труда, низкая цена, простые регулировки и достаточно длительный срок эксплуатации.

Для внесения жидких комплексных удобрений в линейке Ростсельмаш также есть специализированная техника — аппликатор-растениепитатель RSM AP-3000/4000. Эта машина доставляет минеральные компоненты в грунт непосредственно в прикорневую зону растений. Раствор из бака с помощью мембранно-поршневого насоса подается к рабочим органам — колтерам. С волнистым режущим лезвием диаметром 51 см и давлением на почву 63 кг/см колтеры позволяют обеспечить равномерное сплошное внесение раствора под посевы подсолнечника, сахарной свеклы, кукурузы и др. пропашные культуры. Норма дозирования задается с помощью полевого контроллера и варьируется в пределах от 60 до 600 л/га.

Преимущества внесения удобрений с помощью аппликаторов-растениепитателей: экономия до 30% удобрений, которые расходуются меньшими дозами и лучше поглощаются растениями, высокая эффективность в засушливый период, когда поверхностного внесения подкормки растениям недостаточно.

ЗАЩИТА ОТ БОЛЕЗНЕЙ И СОРНЯКОВ

Помимо удобрений посевы нуждаются в надежной защите от болезней и вре-

дителей. Опрыскиватели Ростсельмаш — RSM TS-3200/4500 SATELLITE и RSM TS-6200 SPUTNIK — одними из первых выходят в поля. Это надёжные и высокопроизводительные машины, созданные с учётом всех тонкостей опрыскивания сельскохозяйственных культур для эффективной работы в поле.

Отличаются модели объемом бака, шириной захвата и производительностью. Но в целом, одинаково эффективны при применении в технологиях сплошного и ленточного покрытия. За подачу раствора в опрыскивателях отвечает мембранно-поршневой насос с функцией самозакачки. Норма внесения компонентов задается оператором и автоматически поддерживается на указанном уровне в независимости от скорости движения.

Также опрыскиватели оснащены компьютером управления поливом с встроенным двухчастотным приемником ГЛОНАСС/GPS-сигналов, который обеспечивает точность указания курса в пределах 15—20 см от ряда к ряду. При потере сигнала данные по скорости движения техники дублируются от установленного на ступице колеса индуктивного датчика скорости, что гарантирует сохранение нормы внесения препаратов.

Среди ключевых преимуществ RSM TS-3200/4500 SATELLITE и RSM TS-6200 SPUTNIK можно выделить: централизованный пост управления, высокую ремонтпригодность, плавную работу, надежную систему гашения горизонтальных и вертикальных колебаний, улучшенный химический миксер, высокую производительность и долговечность.

Глава КФХ Виталий Ерхов:

— Приобрели опрыскиватель RSM TS-3200 SATELLITE в 2020 году из-за хороших отзывов коллег. Модель удобная в использовании, обладает высокой производительностью. Работать стало легче и быстрее благодаря современным технологиям. С серьезными проблемами в обслуживании за эти три года не сталкивались. Если возникают вопросы, то сразу обращаемся в сервисный центр. В Томской области официальный дилер компании Ростсельмаш — компания «Томскоблсельхозтехника». Специалисты центра приезжают помогают настроить работу оборудования и дают консультации по возникающим вопросам, чаще всего это касается обновления прошивки систем навигации.

Директор АО «Высокое» Андрей Князев:

— Опрыскиватель RSM TS-3200 SATELLITE работает у нас уже второй сезон. Приобрели в 2022 году после хороших отзывов от нескольких соседних хозяйств. Агрономы в восторге — удобная регулировка, навигация, функция самозакачки, то есть принципиально новые технологии и весь процесс проходит совсем иначе в отличие от других опрыскивателей. По итогам прошлого сезона урожайность после использования данной модели выросла примерно на 15-20%. В этом году также надеемся на еще больший рост. Могу сказать, что полностью доволен этой техникой.



ШАНС
группа компаний

Российское качество по мировым стандартам

С началом ввода санкций российский рынок средств защиты растений оказался под угрозой остаться без значительной части продукции. В общей доле производства половина приходилась на зарубежные компании. Однако в последние годы российские производители наращивали мощности и активно включились в программу импортозамещения и уже сейчас могут полностью обеспечить российских сельхозпроизводителей. Как и за счет чего это стало возможным представители группы компаний «Шанс» рассказали сибирским аграриям на семинаре, прошедшем в Томске.

За 19 лет работы на рынке средств защиты растений ГК «Шанс» вошла в пятерку крупнейших федеральных компаний отрасли — сначала как поставщик СЗР, а затем и как их производитель. Показатели впечатляют: продуктовая линейка — более 80 препаратов, клиентская база — свыше 4000 агрокомпаний из России и стран СНГ. Сегодня ГК «Шанс» выпускает новые препараты и расширяет производство.

Еще в 2020 году в Липецкой области компания открыла один из самых современных в России и крупнейших в Европе завод по производству средств защиты растений «Шанс Энтерпрайз». Его мощность — 50 млн литров продукции в год. Все оборудование завода, от которого зависит качество продукции, закуплено у мировых лидеров в этом направлении — в Германии, Италии, Великобритании.

— Несмотря на то, что санкции действительно нарушили некоторые логистические цепочки, ГК «Шанс» выполняет все обязательства перед своими партнерами — вовремя и в полном объеме обеспечивает сельхозпроизводителей СЗР и микроудобрениями, — рассказал **Кирилл Дятлов, директор Дивизиона «Восток» ГК «Шанс».**

— Компоненты для своих препаратов мы закупаем у ведущих мировых производителей и производим на самом современном оборудовании.

— В ГК «Шанс» создается научно-исследовательский центр, который охватывает все сферы работы с препаратами: от разработки новых продуктов до их выпуска на заводе и испытания, — **отметил продакт-менеджер ГК «Шанс» Василий Соннов.** — Сельхозпроизводители проводят демоиспытания, сравнивая наши препараты с продукцией ведущих мировых производителей.

Александр Котляров, глава КФХ, Зырянский район:

— В прошлом сезоне впервые использовали препараты ГК «Шанс» в своем хозяйстве. На 5 тыс. га посевных площадей выращиваем зерновые, гречиху, рапс и масличный лен. СЗР использовали на льне и рапсе. Обработка дала хорошие результаты, на уровне препаратов ведущих мировых компаний, опробованных нами ранее. В сложившейся экономической ситуации, когда цена на зерно упала, приходится снижать себестоимость производства зерновых. Сотрудничество с ГК «Шанс» позволило сделать это, не потеряв в качестве. В этом году планируем продолжить сотрудничество с компанией, закуплены СЗР для масличных, а также зерновых.



Результаты зафиксированы и свидетельствуют о том, что наша продукция работает на уровне известных мировых производителей.

В 2022 году компания «Шанс» провела испытания биологической эффективности гербицидов на яровой пшенице в КФХ «Летяжье» и микроудобрения Микрополидик Бор на яровом рапсе в ООО «СПК «Меженновский» в Томской области. Исследования показали, что использование препаратов позволило повысить урожайность рапса на 0,5 ц/га.

8-800-700-9036 | shans-group.com
Представительство в регионе:
8 (903) 047-86-55 | 70@shans-group.com

Генеральным партнером завода-производителя «Шанс Энтерпрайз» по реализации продукции на территории РФ является ООО «Шанс Трейд».



«Торфопродукт»: давайте повышать урожайность вместе!

Прошлый год ознаменовался для всех аграриев снижением рентабельности. Теперь производитель вдумчиво решает, чем подкормить посевы, чтобы получить стопроцентный результат, при этом потратив как можно меньше.

Почему ОМУ «Торфопродукт» стало незаменимым компонентом в баковой смеси аграриев Сибири, рассказали представители компании на межрегиональном семинаре, который провели совместно с ГК «Шанс» 3 февраля в Томске.

— «Торфопродукт», как самостоятельный бренд, появился в 2017 году. Тогда же была создана одноименная компания, которая сконцентрировалась на производстве продуктов глубокой переработки торфа и другого растительного сырья, добываемого в Томской области, — рассказал Антон Бричков, генеральный директор ООО «Торфопродукт». — В основе производства лежат как собственные разработки, так и разработки томских университетов и институтов. Компания постоянно инициирует новые научные исследования, привлекая ученых для создания своей новой продукции.

ОМУ «Торфопродукт» является отличным «проводником» основных и вспомогательных элементов питания, помогает их более глубокому и быстрому проникновению в растения, дает возможность растениям полностью раскрыть свой потенциал. Компоненты на основе экстрактов из торфа и кедровой скорлупы содержат набор действующих веществ для снятия стресса с культурных растений при использовании средств защиты растений и дефиците основных элементов питания.

Результаты применения ОМУ «Торфопродукт» свидетельствуют об увеличении урожайности на пшенице от 4 до 10 ц/га, на рапсе от 2 до 8 ц/га и сокращении сроков вегетации на 3–7 дней.

В 2022 году компания выпустила новинку — органический клей «Торфисмол», который прошел успешные испытания на сое и рапсе. ОК «Торфисмол» рекомендуется для предотвращения растрескивания стручков крестоцветных культур (рапса, сурепицы, рыжика, горчицы и т.п.), а также для зернобобовых культур при их созревании. Органический клей эффективно прилипает к стручкам крестоцветных и зернобобовых культур, образуя равномерную тонкую эластичную воздухо- и водорегулирующую пленку, которая сохраня-

Марина Шпакова, агроном ОГБПОУ «Кривошеинского агро- промышленного техникума»:

— Уже более трех лет используем препараты компании при выращивании зерновых и овощных культур. Результаты впечатляют. Увеличение урожайности на пшенице составило 8 ц/га. Также удобрение можно использовать в личных подсобных хозяйствах: на огороде и на дачных участках.



Андрей Гордиенко, руководитель ООО «Зоркальцевское»:

— Два года сотрудничаем с компанией ООО «Торфопродукт», использовали органоминеральные удобрения на пшенице, рапсе и овощах. При использовании ОМУ не было замечено негативных последствий после применения средств защиты растений. Также на полях рапса проводили испытания клея «Торфисмол». Он закрепляет, запечатывает стручки, при этом не мешая их росту. Благодаря использованию препарата удалось увеличить сохранность урожая до 94%.



ется до уборки. Устойчив к смыванию и последующим обработкам. Способствует равномерному созреванию и лучшему послеуборочному дозреванию семян, накоплению белков, жиров и крахмала, уменьшению влаги.

КОНТАКТЫ:

 Торфопродукт

8–800–600–51–49

nop@torfpro.ru

www.torfpro.ru





Денис Ивасенко: «Мы почти год занимались клонированием земляники и все экземпляры гибли, а в один момент – раз, и получилось»

Клоны в помощь

Компания «Дарвин» подготовит для томских садов более 60 тысяч плодово-ягодных растений

Томская компания «Дарвин» ведет свою работу в круглогодичном режиме и весной радуется сельхозпредприятия и население своими новинками.

По словам директора Дениса Ивасенко, в этом году с помощью методов микроклонального размножения для сельхозтоваропроизводителей компания выращивает и новые культуры.

— На данный момент мы работаем для ягодоводов области. Для ТПК «Северный сад» и фермера Дмитрия Татаринцева готовим культуры жимолости, крыжовника и аронии, а для КФХ Игоря Жигалёва — малину. Также наша продукция реализуется в Екатеринбурге — для КФХ Шкляр М.В. мы производим крыжовник и жимолость.

Общая схема такого размножения представляет собой отбор эксплантов, которые не касались почвы, стерилизацию в специальных химических дезинфицирующих растворах, размножение технологией «in vitro» в стеклянных пробирках. После этого происходит укоренение саженца за счет добавления гормона для корнеобразования. На стадиях адаптации растения очищаются от агара и помещаются в условия почвы и микропарника. Далее саженцы переходят на этап доращивания в кассеты большего объёма для последующей реализации.

В основе метода лежит способность растительной клетки воспроизвести полноценный растительный организм, очищенный от инфекций и сохранивший сортовые качества. О создании растительных клонов издано уже много книг, существуют методики, описаны составы питательных сред, но каждый раз это экспериментально-эмпирический труд.

— Группу клеток или кусочек растительной ткани — эксплант — необходимо взять от материнского организма в «правильное» время. Верно их подготовить, подобрать необходимый метод стерилизации, питательную среду, температуру, освещение для дальнейшего роста клеток. И для каждого вида растений и даже сорта необходимы свои условия для развития, — подчеркивает кандидат биологических наук Дмитрий Анциферов, возглавляющий это направление в компании.

Продолжительность периода от забора экспланта до введения в открытый грунт для каждой культуры разная. В частности, для земляники садовой процесс занимает примерно один-полтора месяца, а вот жимолость капризная — ей требуется в два раза больше времени.

Микроклональное размножение позволяет проводить работы по размножению в круглогодичном режиме, получать генетически однородный посадочный материал, оздоровить



Самой технологии микроклонирования уже более 60 лет, но сам процесс — это всегда эксперимент

растения от грибных и бактериальных патогенов и вирусных инфекций, а также добиваться высокого коэффициента размножения.

Сейчас в лаборатории компании на адаптации находится свыше пятидесяти сортов саженцев. Кроме плодово-ягодных и ягодных культур, компания для нужд населения выращивает декоративные, садовые и комнатные растения — гортензии, розы, папоротник, гейхеры и другие.

Коллекция растений и культур в ООО «Дарвин» постоянно пополняется, исходя из запросов населения, сельхозтоваропроизводителей и взаимодействия с коллегами из других регионов страны. В компании надеются, что размноженные в пробирке адаптированные растения в ближайшем будущем станут доступны всем садоводам-любителям и Томской области, и других регионов.

Подготовила Мария Флейшауэр



Сейчас на адаптации в лаборатории находится свыше 50 сортов саженцев для дальнейшей реализации



УРОЖАЙ - ДЕЛО ТЕХНИКИ



Транс-Сельхозтехника

Официальный дилер ООО «Пегас-агро»
в Томской области: г. Томск, ул. Пушкина, 13,
тел./факс (3822) 65-22-08,
тел. 30-55-03

www.trans-selhoztehnika.ru,
agro@tsht.tom.ru

Я хочу «ТУМАН»

Для многих хозяйств на первое место выходит такой показатель, как стоимость обработки гектара. И самоходная техника серии «Туман» поможет оптимизировать затраты.

ОПТИМИЗИРУЕМ!

Не секрет, что содержание и обслуживание сельхозтехники является одной из основных статей затрат для фермера.

Благодаря уникальной конструкции, самоходная техника линейки «Туман» — это одно решение для многих агротехнических задач в течение всего сезона. Самоходная база может комплектоваться пятью различными модулями — разбрасывателем, штанговым опрыскивателем, вентиляторным опрыскивателем, высевальным комплексом и мультиинжектором для внутрипочвенного внесения удобрений.

Самоходные базы «Туман» движутся по полю со скоростью до 35 км/ч. Производительность штангового опрыскивателя составляет до 80 га/ч, разбрасывателя — до 50 га/ч. То есть по своим характеристикам одна единица техники в среднем может заменить 3 трактора с прицепным или навесным оборудованием. А это позволяет сэкономить как на приобретении техники, так и на фонде заработной платы, поскольку вместо 3 механизаторов для обработки задействуется всего 1. В эксплуатации техника «Туман» тоже обходится дешевле: расход горючего составляет от 0,2 до 0,35 л/га (в зависимости от модели самоходной базы).

Еще одной весомой статьёй затрат, влияющей на стоимость обработки гектара, является высокая стоимость химии.

Благодаря современному оснащению и автоматизированной подаче, техника серии «Туман» позволяет точно настроить дозировку и обеспечивает равномерность внесения, тем самым исключив перерасход препарата, а следовательно, сокращая затраты.

«ОДИН — ЗА ВСЕХ»

Туман изначально задумывался как комплекс, который может быстро и максимально экономично выполнить агротехнические задачи, актуальные для большинства аграриев.

Так, например, общей проблемой является истощение ресурсов почвы: даже если сегодня урожай с поля высокий, без внесения удобрений через 2–3 года показатели упадут до средних, а через 7–8 — до минимальных. Разбрасыватель серии «Туман» равномерно и качественно вносит минеральные удобрения с производительностью до 50 га/час, работая на высокой скорости даже на полях с неровным рельефом.

Еще одна важная задача для большинства регионов РФ — это обеспечить подкормкой озимые. Если в южных регионах часто практикуют внесение удобрений при посеве, то в более северных областях, где риск выпадения и последующего таяния снега высок, основную подкормку обычно откладывают на весну. За счет облегченной конструкции шасси и использования шин низкого давления (от 0,4 атм.), «Туман» может выйти в поле в среднем на 2 недели раньше трактора. Он свободно движется

по мерзлому грунту, не повреждая посевы на ранних стадиях роста.

В последние годы все большую популярность на рынке приобретают растениепитатели. Задачу внесения жидких удобрений в прикорневую зону решает и «Туман», при помощи специально разработанного модуля — мультиинжектора. Он применяется для точных инъекций жидких удобрений до и после посева, а также по ранним всходам, в период вегетации, без повреждения растений. Специфика подкормки в том, что питательные элементы доставляются непосредственно под корень и позволяют быстро восполнить дефицит полезных элементов в грунте.

По мнению экспертов, своевременное и качественное внесение удобрений — это двукратное, а для некоторых культур и трехкратное увеличение урожайности.

Вопрос борьбы с вредителями и болезнями для аграриев всегда открыт, вне зависимости от типа культур. По данным ФАО при ООН, ежегодные мировые потери сельскохозяйственной продукции от вредных организмов составляют порядка 35%, в том числе от вредителей — 13,8%, болезней — 9,2% и сорняков — 12%.

Во многих хозяйствах основой севооборота остаются зерновые — пшеница и ячмень, для которых максимально эффективной является инсектицидная обработка в период активной вегетации, пока пшеничный колос еще не сформирован. И опрыскиватель «Туман», с производительностью до 80 га/час помогает эффективно решить эту задачу до перехода вредных организмов в фазу наименьшей чувствительности. В целом, опрыскиватель-разбрасыватель «Туман» эффективно работает по любой культуре в любой период вегетации, выполняя весь спектр агротехнических работ, кроме десикации подсолнечника.

Для обработки овощных культур «Туман» — оптимальный выбор, поскольку при такой работе важно точное размещение колес опрыскивателя в междурядьях. Как и все современные опрыскиватели, «Туман» имеет функцию регулировки колеи. Но в отличие от импортных высококлиренсных машин, вес которых в среднем около 9000–10000 кг, а ширина колес в пределах 320–380 мм, он намного легче и имеет самое узкое колесо в своем классе — 240 мм. То есть проще вписывается в технологическую колею и не травмирует растения.

Кстати, «Туман» — это единственный из опрыскивателей, который комплектуется двумя типами колес — шинами низкого давления для работы по ледяному черепку и узкими тракторными колесами для работы по междурядьям.



ТРАНС-СЕЛХОЗТЕХНИКА
ОБЩЕСТВО С ОГРАНИЧЕННОЙ ОТВЕТСТВЕННОСТЬЮ

Официальный дилер ООО «Пегас-агро» в Томской области. Томск, ул. Пушкина, 13, тел./факс (3822) 65-22-08, тел. 30-55-03 www.trans-selhoztehnika.ru, agro@tsht.tom.ru

Раскисляемся

В Томском районе на «Сибирском зерне» осуществили новый проект — провели зимнее известкование почвы

Пользу известкования трудно переоценить. Из-за закисления почв в 2—3 раза снижается эффективность применения минеральных удобрений, разрушается почвенная структура, тяжелые металлы и радионуклиды переходят в растворимую токсичную форму, нарушается баланс элементов и ухудшается питание растений. Все это в комплексе ведет к снижению урожая и его качества.

Традиционно известкование производится на парах летом или весной, а вот зимнее известкование в нашем регионе проходило впервые. ООО «Сибирское зерно» использует технологию no-till, которая, в том числе, предполагает одновременное использование всех посевных площадей, то есть отсутствие паров.

Поэтому известкование было решено провести зимой. Осенью мешает распутица. Весной эффект от известкования ниже, так как скорость растворения известняковой муки — процесс длительный, он зависит от наличия воды в почве. Кроме того, временной промежуток между известкованием и внесением азотных удобрений должен быть максимально большим.

Как рассказал директор ООО «Сибирское зерно» Сергей Иванов, произвестковано 100 га, с нормой внесения известняковой муки 9 т/га.

— Известкование почв — технология не из дешевых. Для того, чтобы обработать опытный участок в 100 га, мы потратили 3 млн рублей. На известкование предусмотрено субсидирование в размере 50% от затрат. Но возврат средств из федерального бюджета возможен только в следующем, 2024 году. Нам необходимо обработать 4,5 тыс. га посевных площадей. Все они в лучшем случае слабокислые и кислые, то есть имеют показатель pH 5,5 ед. и менее 5 ед. Конечно, без господдержки нам не потянуть обработку всех площадей в полном объеме, — рассказал Сергей Иванов.

СПРАВКА

В настоящее время в Томской области 83% пахотных земель являются кислыми и нуждаются в известковании. Сельхозтоваропроизводителю компенсируется 50% от всех понесенных затрат. Это разработка проектно-сметной документации, приобретение мелиорантов для известкования почв, осуществление транспортных перевозок до места известкования и проведение технологических работ по внесению известковых мелиорантов.

Проект по известкованию разработали специалисты ФГБУ «САС «Томская». В течение нескольких следующих лет специалисты компании будут проводить замеры pH и следить за изменением урожайности.

Обработку почвы провела кемеровская компания ООО «ТТК «Сибирский Альянс». Мелиорант зарегистрирован, имеет сертификат Министерства сельского хозяйства РФ на производство и реализацию известняковой муки. Компания может оказывать услуги по известкованию с участием своих специалистов и с применением собственной техники.

По словам специалистов, известкование почв влияет не только на повышение урожайности, но также улучшает качественные показатели зерна. При проведении опытов было отмечено повышение доли белков и углеводов. Так, при полной дозе внесения карбоната кальция (7,2 т/га) общий сбор белка увеличился на 77%, а углеводов — на 26,8%.

Зерно, насыщенное белками и углеводами, позволяет не использовать при кормлении животных дополнительные концентраты, следовательно, сокращаются затраты на их закупку.

На полях, которые в Сибирском зерне обработали известью, весной посеют яровую пшеницу. Сельхозпроизводители надеются, что благодаря известкованию, им удастся улучшить показатели по урожайности.



Паруйр Яврумян: «60 центнеров с гектара — не предел!»

С некоторой неопределённостью председатель СПК «Белосток» Паруйр Яврумян говорит о подготовке к новому полевому сезону. Признаётся, что экономическая и политическая ситуация заставляет корректировать работу предприятия с учётом достигнутых результатов. Тем не менее, хозяйство строит производственные планы на ближайшую перспективу и остаётся социально-ответственным субъектом бизнеса.

— Паруйр Амаякович, как Вы можете оценить итоги работы предприятия в 2022 году?

— В растениеводстве в 2022 году мы работали лучше, чем годом ранее. Но могли добиться ещё более высоких результатов, если бы позволили погодные условия осенью. Из-за дождей и раннего снега не убрали почти 7% посевных площадей. Но даже в той ситуации мы добились намолота больше, чем в лучшие годы убрали три совхоза вместе: «Володинский», «Белостокский», им. Свердлова. Несмотря на все трудности, мы сумели перешагнуть рубеж в 25 тысяч тонн.

Убрали все завезённые новые сорта пшеницы, ячменя, гороха. В прошлом году мы получили историческую для Кривошеинского района урожайность не на отдельно взятых делянках, а именно на массивах в 200—500 гектаров. С этих культур намолотили по 50—66 ц/га. И это при том, что Кривошеинский район приравнен к районам Крайнего Севера. На разработанных 250 гектарах в окрестностях бывшей деревни Каличкино убрали по 66 центнеров с гектара. На землях напротив с. Володино под 60 центнеров убрали — там я даже сам молотил на ком-

СПК «Белосток» ведёт свою деятельность в Кривошеинском районе, приравненном к районам Крайнего Севера





Паруйр
Яврумян

байне. Здесь отдельное поле площадью в 50 гектаров дало по 63 ц/га. Нынче планируем убрать некоторые культуры и выйти по урожайности под 40 центнеров с гектара. Такой урожайности в прошлом году мы добились на полях Володинского отделения, теперь планируем выйти на этот показатель по всему хозяйству. Естественно, и затраты будут другими.

Что касается животноводства, отработали на уровне 2021 года.

— Почему не удаётся повышать показатели по молоку? Уже достигли возможного максимума?

— В растениеводстве есть куда расти, там практически нет предела. А в животноводстве, например, три года назад мы лучше доили, чем сейчас. Тогда доили больше 9 тысяч литров в год от одной коровы, сейчас ушли на восемь с половиной тысяч. Это связано с экономикой: цены растут, и чтобы увеличить надои на 500—1000 литров, придётся потратить денег больше, чем это молоко будет стоить. Кроме того, чем больше вытягиваешь из коровы здоровья, получаешь приплодов, тем короче становится её жизнь. Для кормовой базы, которую мы на-

учились делать хорошо, регулярно доить восемь с половиной тысяч литров — это прекрасный результат.

— Своих коров вы полностью обеспечиваете кормами или приходится что-то покупать?

— Сегодня хозяйство обеспечивает себя кормами на 120—130%. У нас есть не открытый двухгодовалый бурт, который вот-вот откроем и начнём использовать. Мы в полном объёме готовим для себя фуражную часть, грубые корма. Для этого в хозяйстве имеется современная кормоуборочная техника. А то, что нужно дополнительно для энергии коров, для повышения надоев, покупаем — это шроты, витамины.

— Ужесточение западных санкций в отношении России повлияло на возможность приобретения хозяйством добавок, запчастей, техники?

— Конечно, санкции на нас отражаются. Увеличилось внутреннее производство удобрений, но цены на ГСМ, технику и запчасти кратно выросли. Российский комбайн подорожал в два раза. Любое современное производство, как наш животноводческий комплекс, начинено

импортным оборудованием. Его ремонт или замена становятся проблематичными. Комплектующие на доильное оборудование удаётся завозить, но гораздо дороже, чем прежде. Параллельно на 40—50% упала цена на зерно, на 10% подешевело мясо. При этом удорожание расходников не вылилось в удорожание нашего продукта, молоко осталось на прежнем уровне. Цены на него не поднимаются, и это тревожит — небольшие и слабые хозяйства могут не выдержать.

— Цена на зерно упала, вы его сегодня практически не продаёте. Что с ним будет дальше?

— У нас в регионе, кроме «Аграрной группы», покупателей зерна нет. Но если в прошлом году цена на него была 15—16 рублей за килограмм, то сегодня только десять рублей. Продавать его невыгодно. И помощи такой, как с молоком, нет. Сегодня практически 90% зерна лежит на складах.

— Куда сегодня СПК «Белосток» продаёт молоко?

— Пять дней в неделю молоко сдаём в Нелюбино — в «Томское молоко», дважды в неделю «Вимм-Билль-Данн» забирает сырьё в Рубцовск для сырзавода. Согласно областному постановлению, теперь мы не можем продавать за пре-

СПРАВКА

СПК «Белосток» образован в 2002 году на производственной базе бывшего коллективного сельскохозяйственного предприятия «Белостокское».

Основной производственной деятельностью является молочное животноводство.

На сегодняшний день СПК «Белосток» — самое крупное по величине и производственным показателям сельхозпредприятие в Кривошеинском районе.

В 2014 году построен новый животноводческий комплекс на 1000 голов дойного стада породы айршир.

На новом комплексе используется инновационное оборудование и самые современные технологии в животноводстве: метод бесстрессового (беспривязного) содержания скота, автоматизированная система выйки телят «Молочный шаттл», скреперная система навозоудаления. Трехразовое кормление (монокорм) позволяет обеспечить стабильность удоев на протяжении всего года. На новой ферме действует электронный доильный зал фирмы «GEA Farm Technologies», оснащенный доильными установками «Global-90» типа «параллель» с современными аппаратами «IQ». Минимальная пропускная способность — 128 голов в час, одновременно — 32 коровы. Зал оснащен системой промывки доильных аппаратов, ванной для обработки копыт, подгонщиком стада в молочный блок. Установлена программа управления стадом «Dairy plan-21», совместимая с системой племенного учета «СЕЛЭКС».



В 2017 году хозяйство получило статус племенного предприятия по разведению айрширской породы скота

дела региона более 30% продукции — раньше в Алтайский край увозили больше молока. Тем не менее, в связи с тем, что у нас молоко высокого качества, «Вимм-Билль-Данн» регулярно едет к нам за 1100 километров.

— **То есть, из пудовского молока делают алтайский сыр и сгущёнку в Нелюбине?**

— Да. Кроме того, мы приняли решение сдать молоко за одни сутки на завод, где из него сделали сгущёнку для отправки на фронт. Четыре-пять тонн переработанного молока — это 15–20 тысяч упаковок.

— **Паруйр Амаякович, зерно не продаётся, солярка выросла, надои упали, тем не менее хозяйство находит возможность держать уровень зарплат и помогать социальным объектам. СПК «Белосток» оплачивает установку окон в школах и детских садах, приобретает оборудование. Несмотря на тревожную ситуацию в агропромышленной отрасли, вы помогаете бюджетным организациям за счёт собственных средств предприятия.**

— Пока есть запас прочности, помогаем. Что касается зарплат, с начала этого года у нас введена система премирования добросовестных работников на животноводческом комплексе. Если люди работают без нареканий, они могут увеличить свою зарплату процентов на пятнадцать. Животноводство в сельском хозяйстве — самое хлопотное дело, самый тяжёлый труд,

СПК «Белосток» совместно с ООО «Томскоблсельхозтехника» приобрели цифровую портативную радиостанцию на общую сумму 420 тысяч рублей для использования военнослужащими в зоне специальной военной операции.

Также предприятие приобрело и отправило в зону СВО дизельный генератор стоимостью 76,4 тысячи рублей.

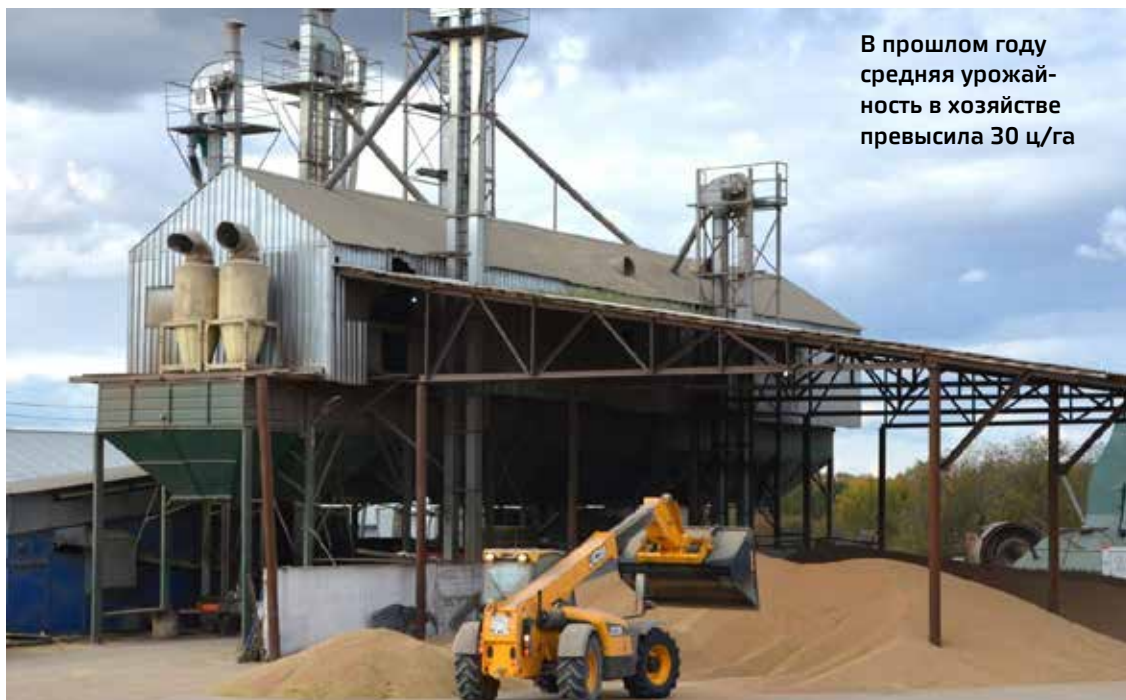
где нет перерывов и выходных. Наш комплекс работает круглосуточно.

— **Совершенствование системы оплаты труда поможет привлечь в хозяйство кадры? Есть ли сегодня проблемы в обеспечении предприятия специалистами?**

— Нет, поощрения нужны скорее для имеющих работников. Все понимают, что село не привлекательно для молодёжи. В настоящее время мы могли бы трудоустроить врача, зоотехника и агронома. Нехватки механизаторов у нас нет.

— **Вы как депутат Законодательной Думы Томской области можете чем-то реально помочь сельскохозяйственной отрасли?**

— К сожалению, вопросы по селу на уровне области не воспринимаются так, как нам хотелось бы. У нас господдержка аграриев остаётся



В прошлом году средняя урожайность в хозяйстве превысила 30 ц/га

на уровне 2010 года. Региональный бюджет за это время вырос в два раза, а размеры помощи селу не изменились.

— СПК «Белосток» является одним из крупнейших хозяйств Томской области. В прошлом году вы увеличили дойное стадо на сто коров. В этом году их станет больше?

— Нет. Мы закончили строительство двух объектов на животноводческом комплексе, но они нужны, чтобы снизить скученность. У меня были мысли на ферме построить новые дворы, а старые переоборудовать под мясное производство. Но ситуация сложилась так, что планы остались планами, хотя можно было ещё полторы тысячи голов на откорм добавить.

За год мы сдали 150 голов на мясо, что принесло определённую выручку. В Томской области говядину в больших объёмах покупать некому — продаём бычков в Барнаул.

Сейчас на старой ферме ведём эксперимент — покрываем коров семенем мясных пород: ангус, лимузин — и откармливаем бычков. Двух тёлочек я отдал фермеру в Никольское — посмотрим, какие коровы из них получатся.

— После вхождения в ВТО в России был принят закон об обязательных убойных пунктах. Вы свой достроили?

— Да, уже экспериментальный забой там провели. Сейчас оформляем цех в «Россельхознадзоре».

А вообще этот закон сильно отразился на частном животноводстве. поголовье крупнорогатого скота в ЛПХ снизилось, наверное, наполовину. Я вижу это по нашим продажам телят населению. Раньше очередь была на несколько месяцев вперёд, когда люди держали по два бычка — одного себе, другого на продажу. Сегодня таких очень мало.

— Тем не менее не за горами новый полевой сезон. С какими настроениями вы к нему готовитесь?

— Вот так неопределённо — впервые. Конечно, у нас были планы, но мне кажется, придётся вносить в них коррективы. Скорее всего, мы немного сократим посевные площади. Об увеличении однозначно речь не идёт.

Мы намерены посеять свои 6800 гектаров, но сделаем уклон на другие культуры. Можем уйти от овса, ячменя, гороха, сою больше сеять не будем.

Продолжим обновлять семенной фонд — завозим новый немецкий сорт пшеницы. Практика показывает ощутимую разницу между россий-



Артем Яврумян, директор Володинского отделения СПК «Белосток»

скими и иностранными семенами — не в нашу пользу. Отечественные элитные семена дают урожайность в 35 ц/га, импортные — 60 ц. Несмотря на то, что стоимость немецких семян в четыре раза превышает нашу, мы опять купили вагон пшеницы. Считаю, в хозяйстве всегда должно быть элитное зерно или семена первой-второй репродукции. Сейчас в Володине строим сушильный комплекс, где будем обрабатывать семена, калибровать.

В прошлом году купили тысячу четыреста тонн минеральных удобрений, нынче будет не меньше.

В декабре возник дефицит ГСМ, и резко выросли цены на солярку. Мы были вынуждены покупать её по 74 тысячи за тонну в Новосибирске — там было дешевле, чем в Томске. И всё равно цена за литр вышла 66—67 рублей. Реальная цена, при которой можно было бы работать — 27—30 руб./л.

Очень скромно в этом году мы говорим об обновлении техники. Если в прошлые годы планировали до 100 миллионов рублей капиталовложений, сейчас покупаем самоходный опрыскиватель, чтобы вносить удобрения и химикаты, один обрабатывающий культиватор и, может быть, один зерновой комбайн. У нас ведь ещё и кредитные обязательства, взятые раньше под техническое перевооружение.

— В таких непростых условиях господдержка сельского хозяйства меняется?

— Льготные кредиты стали дороже. В остальном бьёмся сами как можем.

**Ульяна Литвинова, «Районные вести»,
Кривошеинский район**



В добрый путь!

В школе Первомайского района проведен капитальный ремонт

Школа в селе Орехово получила второе рождение. В январе состоялось ее торжественное открытие после капитального ремонта. В истории школы этот день будет значиться новой датой. Капитальный ремонт выполнен по федеральной программе «Комплексное развитие сельских территорий».

Поздравить с радостным событием педагогов, учеников и их родителей прибыли высокие гости во главе с губернатором Томской области Владимиром Мазуром.

Школа в Орехове имеет статус малокомплектной, на ее базе развернуты и две группы дошкольной подготовки.

— Не случайно говорят, что каждая школа знаменита не числом, а славой своих учеников, — обратился Владимир Мазур к ученикам ореховской школы. — Вас немного, всего 45. Но уверен, в обновленной школе вы получите отличные знания, станете профессионалами и прославите свою школу и малую родину. Берите пример с родителей, учителей и всех, кто старался на ремонте вашей школы.

Губернатор подарил школьной библиотеке новые книги, а также вручил работникам подрядной организации «Стройсервис» и социальным партнерам благодарственные письма.

ЭТО СТРАШНОЕ СЛОВО «РЕМОНТ»

Ремонта ореховская школа, построенная в 1995-м, не видела ни разу. На капремонт здания и кровли федеральный, областной и местный бюджеты направили 78 млн рублей, еще по 5 млн рублей вложили местные компании «Агро» и «Визант».

Строители заменили все инженерные коммуникации здания — электропроводку, системы отопления, водопровода и канализации, утеплили фасад, отремонтировали кровлю, провели

внутренние отделочные работы, перепланировали здание с учетом условий доступной среды.

Кроме этого, 7,6 млн рублей было выделено по национальному проекту «Образование». Из них 2,6 млн рублей на обеспечение антитеррористической защиты — систему наружного видеонаблюдения, а 5 млн рублей на оборудование для столовой, оснащение классов новой мебелью.

— Ремонт велся почти восемь месяцев. Все это время занятия проводились в помещении библиотеки или клуба. Конечно, было неудобно, но ради такого стоило потерпеть, — говорит Раиса Рудольфовна Рузавкина, учитель биологии и химии ореховской СОШ. — Школа изменилась до неузнаваемости. У нас появился во всех смыслах свой светлый и уютный дом с новой мебелью, комфортными кабинетами, туалетами и зонами отдыха. Цвета выбраны неброские, но и не скучные. Находиться здесь приятно и детям, и взрослым.

Больше всего эмоций от изменений у самых маленьких воспитанников. Дети сначала не ходили — бегали по школе, так хотелось все быстрее посмотреть. Только и слышно было, что их восхищенные возгласы.

Настя и Оксана из 6 класса с удовольствием теперь остаются после уроков, чтобы заниматься бисероплетением. А вот их одноклассник Паша признался, что самое любимое место в школе у него столовая, где пекут самые вкусные булочки.

НА ВСЕ РУКИ МАСТЕР

— Примечательно, что дизайн проекта как такового у школы не было. Он создавался в рабочем порядке директором школы. Поэтому цветовые решения и находки — это все заслуга Светланы Владимировны Скомороховой, — отметил в разговоре Анатолий Бариев, директор ООО «Стройсервис». — Сначала нам казались смелыми цвета, которые она выбирала в плане присутствия красного. Но когда все собралось в единую картинку, неожиданно помещение «заиграло» и вышло просто отлично.

Конечно, хорошо бы, чтоб к таким объектам был не только проект капитального ремонта, но и дизайн проект. Но пока никто не закладывает на это деньги.

Зачастую возникает конфликт между заказчиком и подрядчиком. В смете просто стоит покраска, а каких цветов — этого нет. Строители не знают, и заказчик не знает, он даже не знает, что ему надо это знать, оказывается! Он просто ждет ремонт.

Когда возникают такие моменты — сроки ремонта затягиваются.

Ремонт ореховской школы начался практически сразу после начала военной операции, а все расчеты были сделаны задолго до этого.

Поэтому повышение цен особенно на инженерные коммуникации и дорогие отделочные материалы оказалось существенным.

— Очень оперативно сработал заказчик в лице Департамента по социально-экономическому развитию села, — отметил



**В школе обучается
45 учеников в возрасте
от 7 до 16 лет**



Комфортные зоны отдыха, кабинеты и столовая оборудованы новой современной мебелью и техникой



Анатолий Бариев. — Они смогли применить постановление правительства об удорожании, которое позволило увеличить цену контракта, получить дополнительное финансирование из федерации и выполнить работы согласно проекту в полном объеме.

БОЛЬШОЕ БУДУЩЕЕ

Ореховская школа расположена в 35 км от районного центра и реализует общеобразовательные программы дошкольного, начального общего, основного общего и среднего общего образования. Здесь действуют образовательные программы дополнительного образования детей и взрослых: экологический отряд «Росток», «Юнармия», «ЮИД», школьный театр «Звезды среди нас» и хор «Орешек». В школе обучаются дети с ОВЗ в рамках инклюзивного образования по адаптированным образовательным программам.

Имеется и пришкольный участок общей площадью 0,25 га. В прошлом году с него собрали более полутонны овощей — картофеля, капусты, свеклы, моркови и лука.

В настоящее время в МБОУ Ореховская СОШ работает 26 человек, из них 12 педагогических работников. Как и везде, здесь остро стоит проблема старения учительского корпуса, средний возраст педагогов составляет 50 лет. Но молодые педагоги тоже есть. И есть надежда, что их станет еще больше, в том числе благодаря новым комфортным условиям работы.

Чтобы сохранить село, образование в сельской местности должно соответствовать социальным ожиданиям людей. Школа представляет собой важную часть сельского социума, а перспективы развития малокомплектных школ, прежде всего, зависят от развития сельскохозяйственного производства.

Директор школы поблагодарила администрацию района, строителей и всех тех, кто был причастен к обновлению учебного заведения.

— Новая школа стала гордостью и украшением нашего села, — отметила Светлана Скоорохова.

Она показала главе региона отремонтированные классы, а также музейную комнату, которую удалось организовать под крышей школы.

Владимир Мазур пообщался с учителями и учениками, расспросив об успеваемости и оставил пожелание на специальной доске: «Успехов в учебе и больше улыбок! В добрый путь!».

Ольга Суханова



Вместе с котельной в рамках проекта был построен склад для хранения щепы

В Первомайском районе заработала новая котельная

В рамках реализации государственной программы «Комплексное развитие сельских территорий» в поселке Улу-Юл Первомайского района завершилось строительство котельной, работающей на древесных отходах.

На объект было направлено 115,4 миллиона рублей с учетом дополнительных средств, выделенных Минсельхозом России из-за удорожания строительных материалов. Из них 106,6 млн выделено из федерального бюджета, 3,3 млн — из областного, 500 тыс. — из местного. Также 5 млн рублей составили внебюджетные средства.

Высокая эффективность реализации проекта связана с тем, что в Первомайском районе работает ряд компаний, которые ежегодно заготавливают до 300 тысяч кубометров леса. Такая технология позволяет перерабатывать отходы лесопромышленного комплекса района и экономить на дорогостоящем нефтяном топливе. Котельная также не требует закупки специально подготовленного биотоплива — пеллет или древесных гранул, а работает на обычных опилках и древесной щепе.

— Это показательный пример удачного использования государственной программы, так как подход к развитию территорий должен основываться именно на проблематике местности. Органам местного самоуправления, планируя мероприятия, нужно исходить из потребностей нескольких направлений деятельности района. В этом случае одним способом получилось решить сразу две проблемы: утилизация древесных отходов и низкий уровень обеспечения тепловой



энергией, — отметила заместитель председателя комитета по развитию сельских территорий и агропродовольственного рынка Департамента по социально-экономическому развитию села Елена Купцова.



Андрей Маркин: «Наша задача — расшевелить и объединить людей»

Шесть СОТОК СЧАСТЬЯ

Как и когда появились томские дачи? Рассказываем вместе с председателем регионального отделения Общероссийской общественной организации «Союз садоводов России» Андреем Маркиным

Победа в Великой Отечественной войне далась советской экономике нелегко. В послевоенной стране царил дефицит продуктов и товаров первой необходимости. Сельское хозяйство было в плачевном состоянии, промышленность не могла быстро перестроиться с военных заказов. Совокупность этих проблем привела к голоду 1946—47 годов.

Требовалось быстрое и нестандартное решение. И оно нашлось. 24 февраля 1949 года было опубликовано постановление Совмина СССР «О коллективном и индивидуальном огородничестве и садоводстве рабочих и служащих». Документ предписывал выделять под огороды свободные земли городов и поселков, предприятий и учреждений, в полосах отвода железных и шоссейных дорог.

Лучшие и ближайšie к городам участки полагалось отдавать семьям погибших воинов и инвалидам Великой Отечественной войны. Тем, у кого уже были приусадебные участки, огороды не полагались. Местным властям поручили помогать рабочим, уделяя особое внимание урожайности картофеля и овощей. Минсельхоз организовывал продажу семян огородных культур, а Минторговли — удобрений.

Документ обязывал владельцев садов в первые три года полностью освоить участки — посадить фруктовые деревья и ягодные кустарники (крыжовник, малину, смородину и другие). Необходимое количество устанавливали местные власти. Если человек не выполнял условия, участок забирали. Поначалу никаких жилых построек возводить на участке было нельзя. Разрешался только сарай для садового инвентаря.

Агрономы и экономисты, между тем, рассчитали норму для каждой советской семьи. Согласно расчетам именно 0,06 гектара хватало для того, чтобы можно было прокормить среднестатистическую семью, состоящую из четырех-шести человек.

ДАЧНЫЙ БУМ

Достаточно нетипичное для политики того времени решение быстро дало положительный результат. В правительственных кругах пришли к выводу, что это направление требует развития. Второе постановление о садовых и огородных участках вышло 16 декабря 1955 года. Этим документом советским людям разрешили строить на участках небольшие домики, приспособленные для проживания летом.

Домики предписывалось строить по определенным правилам: не ближе 3 метров к соседнему забору и не выше одного этажа. Дачники нашли способ обойти второй запрет: стали надстраивать мансарды — по сути, полноценный второй этаж. Ограничения по этажности упразднили только в 1980-ом.

Слово «дача» в древнерусском языке означало дарованную князем землю.



Агроном Позолотина проводит консультацию среди членов коллективного садоводческого товарищества «Строитель»

В Томской области садоводческое движение набрало обороты и стало развиваться системно во второй половине 60-х годов прошлого века. Архивные документы гласят, что 25 июля 1967 года в Томске был организован городской Совет садоводов коллективных товариществ. В документе говорится: «Горисполком и Облсовпроф отмечают, что в гор. Томске имеется большое количество садоводческих товариществ рабочих и служащих в предприятиях, организациях, учреждениях и учебных заведениях, которые имеют под садами 300 га. Кроме того, в 1967 году вновь отведено земель под садоводство рабочих и служащих в количестве 400 га».

Первый Совет садоводов в Томской области возглавили Феликс Иосифович Ионин, персональный пенсионер (было в советские годы такое почетное звание), бывший первый секретарь Томского райкома партии в военные годы. В состав оргкомитета Совета вошли представители от товариществ садоводов ГПЗ-5, завода Томскабель, городского товарищества садоводов.

— К крестьянскому труду, особенно в годы войны, были приучены все, но коллективное садоводство — это совсем другое дело. Первые участки появились в городе, в районе Иркутского тракта, потом стали застраивать пригород. С одной, южной части Томска, появились СНТ «Бурундук», «Коммунальщик», с другой стороны Томска — «Вирион» и участки подшипникового завода, — рассказывает председатель регионального отделения Общероссийской



Типичные садовые домики 60-х — 80-х годов прошлого века

общественной организации «Союз садоводов России» Андрей Маркин.

Централизованным снабжением садоводов семенами и саженцами занимались прямо в горисполкоме, нынешнем здании мэрии. Там располагался городской совет садоводов. И там же организовывалась сезонная торговля саженцами, которые целыми фурами везли с Алтайского края. К началу весенне-летнего сезона в Томск из Барнаула привозили тысячи саженцев яблони, смородины, малины и т.д.



На участке садовода-опытника Ивана Владимировича Анфимова было выращено и плодоносили 17 сортов яблок и 12 сортов вишни

Дачный участок в СССР служил не только для решения проблемы продовольственной безопасности. Он демонстрировал перед Западом успехи социализма. Ведь в капитальных странах наличие отдельного земельного участка с домом помимо городской квартиры говорило о материальном достатке.

Профсоюзы предприятий и организаций проводили лекции по агротехнике, предоставляли транспорт для поездок на участки.

ТРУДНОСТИ СОВЕТСКОГО ДАЧНИКА

Но добраться до заветных «6 соток» не всегда можно было легко и просто — транспортная доступность участков была одной из проблем. Хорошо, если предприятие имело собственный транспорт, тогда организовывались рейсы хотя бы на посадку картошки, окучивание, прополку и уборку. Хорошо, если у дачника был автомобиль. Но так везло немногим.

Самым распространенным способом поездок на дачу была электричка. Но участков, близких к железнодорожным станциям, было мало. Со всем не редкой была ситуация, когда до дачи приходилось ехать в электричке, а потом идти несколько километров пешком с садовым инвентарем и сумками, груженными продуктами.

Еще одной проблемой являлось благоустройство дорог на территориях самих дачных поселков. Проезжая часть, засыпанная щебенкой или гравием, считалась пределом благоустройства. Чаще всего дороги были грунтовыми и в межсезонье их размывало так, что не то что проехать, но и пройти по ним было очень трудно.

— Участки предприятия давали бесплатно. И так продолжалось не только в годы Советской власти, но и при президенте Борисе Ельцине. В 1992 году вышел Указ за подписью первого президента России, в котором говорилось, что землей нужно обеспечить всех желающих! Если вспомнить историю, то в 90-х людям жить было очень непросто — зарплату не платили, в лучшем случае выдавали товаром, который производило предприятие (лампочками, подшипниками и т.д.). Люди боялись голода и брали землю столько, сколько давали, — продолжает рассказ Андрей Маркин.

В Томской области активно осваивались земли вокруг Халдеево, Семилужков, Чернышовки. Туда регулярно ходил рейсовый автобус, у пенсионеров был льготный проезд, поэтому люди с удовольствием брали участки в том направлении.

К июню 1986 года более 6,6 млн трудящихся освоили 426 тыс. га земли и создали 44 тыс. коллективных садов и огородов. Каждый год в них проводили отпуска и выходные более 20 млн рабочих, служащих и их семей.

Сейчас, когда транспорт поставили на коммерческую основу, а социальные проездные билеты убрали, появилось много брошенных участков. И это тоже проблема, требующая решения.

«ШЕСТЬ СОТОК» СЕГОДНЯ

В 1991 году с началом «земельной реформы» уже в новой России началась массовая приватизация земельных участков с выдачей сначала соответствующих документов на право постоянного (бессрочного) пользования самим садово-огородным или дачным объединениям, а с 1992 года и владельцам «шести соток» на право пожизненного (наследуемого) владения.

Сегодня «шесть соток» термин собирательный и юридически не закрепленный. Он



Работники опытного участка Сибирского ботанического сада готовят саженцы для реализации в сады



Малина «Новость Кузьмина» ранней весной. Рост сорта — более двух метров, наибольший урожай с участка — 22 ведра

включает в себя земельные участки под индивидуальными жилыми домами. Действующее в настоящее время законодательство позволяет строительство жилых домов на земельных участках в составе садоводческих объединений. А вот слово «дача», дачное объединение в законодательстве с 2019 года упразднено.

Статистика гласит, что в 2022 году садовые участки были у 43% россиян. Для 17% — это место сезонного проживания. У 16% есть загородный дом, в котором можно жить постоянно.

Сегодня прав у дачников стало больше. На огородных участках можно отдыхать, выращивать фрукты и овощи, ставить постройки для инвентаря и урожая. А на садовых — построить дом и прописаться в нем.

«ТИПИЧНЫЕ» ДАЧНИКИ

По данным ВЦИОМ, россияне любят поездки на дачу. В этом признались 66% опрошенных, большинство из них — дачники в возрасте 45—59 лет (73%). Меньше энтузиазма проявляют 35—44-летние (57%). Женщины любят загородный отдых больше мужчин — 71% против 60%. Каждый пятый опрошенный ездит на дачу не по собственному желанию, а по просьбе родственников.

Последние 15 лет дачники в основном выращивают продукты для себя и семьи (70%), отдыхают и развлекаются (33%), сажают цветы, разбивают клумбы и газоны, возводят декоративные сооружения (30%). В коммерческих целях загородную недвижимость почти не используют: только 3% выращивают продукты на продажу, а 1% сдают дом в аренду.

КОМАНДА, БЕЗ КОТОРОЙ НАМ НЕ ЖИТЬ

В 90-х предприятия от шефства над садовыми обществами стали отказываться, сбрасывали их со своего баланса так же, как дома культуры и спорткомплексы. Это были непростые времена для садоводческих товариществ. Тогда выжить помогли лидеры, вокруг которых сплотились дачники, организовали правление и сами стали решать все хозяйственные и экономические вопросы.

— Вообще, тема разобщенности в СНТ до сих пор очень актуальна, — рассуждает Андрей Маркин. — Многие дачники нового поколения полагают, например, что им обязаны сделать хорошую дорогу и качественный подъезд к участку, кто-то должен следить за электросетями и подачей воды, если она централизованная, а сами при этом ничего делать не хотят. Но хороший быт в СНТ нужно налаживать сообща, никто не сделает это за дачников.

Раньше функцию контроля и надзора выполняли профкомы и исполкомы предприятий. Они следили, чтобы участки обрабатывались, чтобы на них были посажены все предписанные правилами насаждения. Нарушителей обязывали исправить все проступки.

Архивные документы Томской области рассказывают о многочисленных заседаниях садовых товариществ, на которых разбирались случаи самовольной постройки чересчур добротных домов, например, из кирпича, или слишком больших домов, более 30 кв. метров, как предписывалось. Выявляли тех, кто строил дома из незаконно приобретенных строительных материалов.

1 июля 2022 года вышел закон о дачной амнистии. У дачников появилась возможность в упрощенном порядке зарегистрировать право собственности на участок и недвижимость на нем, совершать сделки, передавать по наследству.

Часто встречаются в архиве 80-х записи о том, что то или иное садовое товарищество упраздняется, а участки отдаются под застройку многоквартирными домами. Такие записи касались улиц Алтайской, Балтийской, даже проспекта Фрунзе. Людям, конечно, полагалась компенсация за насаждения и постройки, но она была совсем небольшая.

— С 2002 года работу с садоводческими товариществами системно проводит Администрация Томской области. На ремонт инженерной инфраструктуры и подъездных дорог ежегодно выделяются бюджетные средства.

С 2016 года мы проводим работы по постановке участков на кадастровый учет, ведем комплексные кадастровые работы, то есть наводим порядки с границами СНТ и внутриквартальными дорогами СНТ, ставим на кадастровый учет все участки, в том числе и брошенные. Эти работы дают нам понимание, какие участки брошены. Далее можно такие участки изымать в собственность муниципалитета в судебном порядке.

Сейчас многие СНТ чистят проезды всю зиму, не отключают свет, собственники могут строить любые дома и держать на участке кур, кроликов, даже поросят. Сегодня нет ограничений по площади, которую может иметь дом, на участке можно строить баню, летние кухни и любые другие постройки. Главное чтобы площадь участка и финансы позволяли построить всё, что хочешь. В садовом доме даже можно прописаться. И жить там постоянно. Нужно, конечно, знать, насколько доступным будет ваше жилье зимой, чистят ли внутри СНТ дороги. А если в семье есть дети, то нужно понимать, в какую школу или детский сад они будут ходить.

— Наша задача — расшевелить людей и объединить их, чтобы СНТ вновь стало коллективным товариществом, — считает Андрей Маркин. — Развитие СНТ связано именно с коллективной деятельностью. Из инициатив рождаются проекты, осуществить которые может только сплочённая команда!

Подготовила Юлия Беломестных

А что в других странах?

Участки, на которых можно выращивать урожай, отдыхать и жить, есть не только в России. Community gardens (общественные сады) есть в Канаде и США, allotment gardens (садовые участки) есть в Великобритании, jardins associatif (общественные сады) находятся во Франции, kolonihavehus (садовые участки для огородничества) и sommerhus (летние дома для отдыха) располагаются в Дании.

В Западной Европе больше всего садово-огородных товариществ в Германии — около 1 млн земельных наделов. Вторая «садоводческая» страна Европы — Польша (850 тыс. членов садоводческих хозяйств). На третьем месте Словакия (130 тыс.).

Средний размер садового участка в Германии — около трех соток. В Германии участок не покупают, а получают в аренду. Строить роскошные дома не принято, многие предпочитают устанавливать небольшой готовый домик.

Правила поведения на дачном участке довольно строгие. Садовое товарищество контролирует громкость музыки и высоту газона, не говоря уж о барбекю. За газоном нужно ухаживать особенно тщательно, потому что он находится рядом с общей территорией. Любую стройку нужно согласовать с дачным руководством, а овощи и цветы можно выращивать только для себя: продавать их запрещено.



В Германии дачи арендуют у садовых обществ, а не покупают. Клейнгартен — это участок в 4 сотки с домиком 20–30 кв. метров

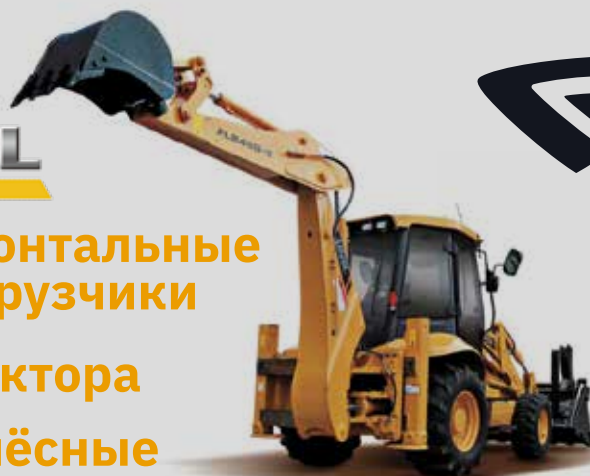
ООО «Агроснаб»

LOVOL
CONSTRUCTION



**BELARUS
TRACTORS**

- Фронтальные погрузчики
- Трактора
- Колёсные погрузчики-экскаваторы



- Запчасти
- Шины
- РВД
- Ремни
- Масла

MT3 / RSM
Lovol

- Навесное оборудование

пресс-подборщики / культиваторы / плуги
сеялки / косилки / грабли / прицепы



**Сервисное
обслуживание. Доставка.**

**ПОЛУЧИ
ПРИБЫЛЬ!**

**Доп. информация по тел.
977-062 , 8-923-415-3050**